



**Саета
Витаутас
Антонович**

**БАРНАУЛ.
Прошлое и настоящее
(Шестая редакция)**

**Том III
Барнаул в годы установления
советской власти и первых
пятилеток
1918-1940 гг.**

**© Саета В.А.
Барнаул
2012**



Содержание

	Стр.
Введение.....	3
Установление советской власти.....	4
Возрождение торговли и промышленности.....	5
Градостроительство.....	11
Строительство Барнаульского меланжевого комбината.....	14
Политические репрессии.....	17
Борьба с религией.....	18
Здравоохранение.....	20
Просвещение.....	22
Молодежные организации.....	24
Культура и спорт.....	25
Транспорт.....	29
Коммунальное хозяйство и благоустройство...	33
Итоги развития города.....	35
Приложение № 1. Председатели мсполкома Барнаульского горсовета.....	38
Альбом фотографий.....	39.

Барнаул в годы установления советской власти и первых пятилеток (1918-1941 гг.)

Введение. После пожара и окончания гражданской войны экономика Барнаула оказалась в полном развале. Принятая в 1921 г. новая экономическая политика (НЭП) дала толчок к восстановлению торговли и уцелевших промышленных предприятий. Барнаул становится крупным кооперативным центром. В 1928 г. был принят первый пятилетний план развития экономики страны. По нему в Барнауле началась реконструкция предприятий, их укрупнение и оснащение новыми машинами. В 1927 г. на базе небольших мастерских «Молот и серп» был основан Алтайский металлообрабатывающий завод, на базе железнодорожных мастерских возник вагоноремонтный завод. Значительно увеличились объемы производства на пимокатном и кожевенном заводах. Появились новые предприятия: в 1928 г. Барнаульский завод «Химлес» (канифольно-терпентинный), в 1929 г. построен хлебокомбинат, в 1935 г. вступили в строй обувная и мебельная фабрики. Но самое большое значение для Барнаула было строительство крупнейшего предприятия – Барнаульского меланжевого комбината. Стройка началась в 1932 г., и полностью закончена в 1938 г. Комбинат был оборудован новейшими отечественными автоматическими станками. В 1936 г. вступила в строй Барнаульская ТЭЦ-1, обеспе-

чивьюшая меланжевый комбинат и другие предприятия электроэнергией. Строительство меланжевого комбината и его жилищного комплекса стал градообразующим фактором для дальнейшего развития города. В 1939 г. в Барнауле было 148,2 тыс. жителей. Барнаул стал одним из крупных индустриальных городов Сибири.

Установление советской власти. В начале 1918 г. в Барнауле сформировался единый Совет рабочих, солдатских и крестьянских депутатов, который возглавил В.И.Устинович. С 18 февраля вся власть в городе перешла к городскому Совету рабочих и солдатских депутатов. Председателем Барнаульского совета был избран М.К.Цаплин. Вместо городской управы при Совете создается отдел городского хозяйства. С февраля 1918 года в Барнауле начинается активная национализация предприятий и учреждений. Были национализированы Алтайская железная дорога, отделения банков, почтово-телеграфные конторы, а также пимокатные мастерские, некоторые типографий. В феврале 1918 г. съезд профсоюза Алтайской железной дороги постановил ввести рабочее самоуправление во главе с им избранным Главным дорожным Советом¹, который брал на себя всю полноту власти и руководство хозяйственной деятельностью дороги.

Гражданская война, бушевавшая по всей стране, коснулась и Барнаула. 15 июня 1918 г. город заняли восставшие чехословацкие legionеры и белогвардейцы. Устанавливалась власть Временного Сибирского правительства. В Алтайской губернии ее возглавил управляющий А.П.Строльман (с 20 декабря 1918 по 16 авгу-

¹ Председателем Главного дорожного совета был избран старший стрелочник ст. Барнаул С.М.Лучанинов, комиссаром дороги - паровозный машинист Т.А.Тяптин.

ста 1919 г.). Была восстановлена частная собственность и возобновлена деятельность городского самоуправления. Городским головой стал ветеринарный врач И.Д.Румянцев. Многие деятели Барнаульского Совета были расстреляны. Однако новым властям не удалось стабилизировать обстановку. Осенью 1918 года по Алтайской губернии прокатилась волна недовольства. Установленный адмиралом А.В.Колчаком режим военной диктатуры не смог остановить гражданскую войну и восстановить разрушенную экономику. Шли ожесточенные бои между Западно-Сибирской крестьянской Красной армией и белогвардейцами. 10-13 декабря 1919 года в Барнаул вступили 7-ой полк «Красных орлов» партизанской армии Е.М.Мамонтова и соединения 26-ой Златоустовской стрелковой дивизии Красной армии под командованием Я.П.Гайлита.

Строительство новой жизни в Барнауле началось с восстановления политической структуры и управленческого аппарата. Еще в 1917 году Временным правительством было принято решение о разделении Томской губернии на Томскую и Алтайскую губернии. Окончательное выделение Алтайской губернии с 4-мя уездами и центром в Барнауле, закончилось в 1919 г. В августе 1920 г. вся власть в губернии перешла к вновь избранному губернскому исполнительному комитету. С 25 апреля по 7 мая 1920 г. в Барнауле прошли первые, после изгнания колчаковцев, выборы в городской Совет. Были избраны 145 депутатов. Председателем горсовета стал М.И.Ковалев.

Возрождение торговли и промышленности. В 1920 г. в Барнауле проживало 63470 чел. Хозяйственная и экономическая жизнь города находилась в полном развале. Многие здания после пожара так и не отстраи-

вались. На кирпичи были разобраны несколько магазинов Сухова и самый большой магазин «Пассаж Смирнова». Люди, оказавшиеся после пожара без собственного крова, ютились в случайных помещениях у негоревших жителей, в так называемых углах. Восстановление городского хозяйства шло медленными темпами. Многие заводы были закрыты. В стране был голод, и это также ощущалось здесь. Цены на керосин, мыло, спички, основные продукты питания возросли в 5-6 раз. Большая часть горожан стали обзаводиться огородами, скотом, заниматься кустарными промыслами. В 1920 г. жители Барнаула содержали 20 тысяч голов скота и засеивали более 3 тысяч десятин земли, не считая огородов.

В 1919 г. начали хождение новые деньги – расчетные знаки РСФСР (совзнаки). Начиная с 1922 года параллельно действовала еще одна денежная единица – червонец. В 1924 году были введены в обращение рубли и червонцы СССР. Насколько в эти годы было расстроено денежное обращение и обесценен рубль можно судить по курсу обмена: 1 рубль выпуска 1924 года обменивался за 5 миллионов рублей совзнаками образца 1922 года, или за 50 миллиардов рублей более ранних выпусков. В 1922 г. коробка спичек стоила 100 тыс. рублей.

Стабилизация политической жизни и переход с 1921 года к новой экономической политике (НЭП) оживили хозяйственную жизнь Барнаула. По мере становления товарно-денежных отношений важной сферой экономики становится торговля. Развитие кооперации и промышленности, стабилизация денежной системы, привели к быстрому восстановлению и развитию торговли. Начали действовать рынки и базары. Барнаул становился крупным кооперативным центром. Здесь располагались потребительские, кредитно-сельско-

хозяйственные и промышленные кооперативы. На кооперативной основе работали 16 кустарных артелей. К концу 20-х годов прошлого столетия в Барнауле уже насчитывалось 102 государственных, 81 кооперативных и 1299 частных торговых заведений. Только в 1925 году в городе возникло 5 жилищных кооперативов.

В 1923 году открылась первая в Барнауле и в крае сберегательная касса. К 1926 году в Барнауле было 5 банков: Госбанк (с 1919 г.), Сельхозбанк (с 1923 г.), Всекобанк (с 1924 г.), Промбанк (с 1925 г.) и Общество взаимного кредита (с 1925 г.).

Стала возрождаться промышленность. В 1919 г. Барнаульским обществом мыловаров был построен содовый завод «Леблан», который выпускал каустическую соду и глауберовую соль. В 1920 г. открылись сапожная, пимокатные и швейные мастерские, проведена национализация промышленных предприятий. Общее руководство промышленностью было возложено на Губсовнархоз и его отраслевые отделы. Предприятия подразделялись на три группы: первая - наиболее крупные и важные, работающие по плану на государственном снабжении, вторая – экономически выгодные, работающие на базе хозяйственного расчета и самоснабжения и третья - малорентабельные или убыточные, подлежащие сдаче в аренду. В 1921-1922 гг. в аренду было передано 16 предприятий кооперативам, трудовым артелям и частным лицам (бывшим собственникам). Было восстановлено бывшее предприятие Алейникова – чугунолитейное и механическое производство, сгоревшее в 1917 году. Восстановленное предприятие получило название 1-ый государственный механический завод. В 1920 г. начали работать: спичечная фабрика, ранее принадлежавшее Дудорову, маслобойный завод (бывший Рукавицына), кожевенные, овчинные, мыловаренный и свеч-

ной заводы, мельница на берегу Оби. На базе бойни был организован Барнаульский мясокомбинат. В смену он перерабатывал 350 голов крупнорогатого скота, 800 голов овец. В 1921 г. возобновил работу лесопильный завод. Там были установлены две новые лесопильные рамы. На дрожже-винокуренном заводе заменены котлы. В 1922 г. на базе завода «Шпагат» создан завод «Молот и серп», который стал изготавливать молочную посуду и оборудование для маслоделания, в 1927 г. он реконструирован в Алтайский металлообрабатывающий завод (будущий АЗА)². Завод выпускал чугунное литье, продукцию для местных нужд: котлы, радиаторы, ребристые трубы, детали для сельхозмашин.

В 1926 г. Главные железнодорожные мастерские преобразованы в вагоноремонтный завод. В 1930 г. предприятие расширено и реконструировано и до 1935 годов ремонтировала паровозы и вагоны. В 1932 г. мастеру паровозовагоноремонтного завода К.Н.Зарембе было присвоено звание «Герой труда»³.

Основной тенденцией развития промышленности в городе наметилось укрупнение производства. По данным переписи 1923 г. в Барнауле имелись 54 промышленных предприятия, на которых работало 3444 рабочих и 657 служащих. Наиболее крупными предприятиями в этот период были: чугунолитейный завод, механический завод «Шпагат», кожевенный завод № 1, дрожже-виннокуренный завод, пимокатная и шерстечесальная мастерские, маслобойный завод мельница.

Проводились работы по расширению и реконструкции действующих предприятий. Еще в 1917 г. Алтайским союзом кооперативов был куплен у Сухова

² В 1941-1946 г.г. завод носил название – Чугунолитейный завод им. газеты «Правда».

³ Звание присвоено Президиумом ЦИК СССР 22 марта 1932 г.

кожевенный завод. Завод был расширен, построен главный производственный корпус, и в 1926 г. выпуск юфтовых кож составил 120 тыс. шт., на заводе работали 653 человека⁴. После реконструкции кожевенный завод в 15 раз увеличил выпуск своей продукции.

В 1924 г. открылись сразу несколько предприятий: шубно-пошивочная мастерская, пимокатный завод №1 с годовым выпуском 55 тыс. пар пимов (в 1927 г. в обеих предприятиях Мехтреста работало 370 человек). В 1928-1931 гг. проведена реконструкция пимокатного завода с переносом его в более приспособленные здания бывшего механического завода. В 30-е годы Барнаульский пимокатный завод № 1 выпускал в год до 600 тыс. пар пимов и до 200 тыс. кв. метров шорного войлока, т.е. в 10 раз больше, чем в 1924 г.⁵

В 1924 г. вступила в строй городская электростанция, с паротурбогенератором мощностью 420 кВт.⁶ Из-за недостаточной мощности станции в 1926 г. электроэнергией пользовались только 27 % горожан. В 1931 г. с пуском второго агрегата мощность станции была увеличена до 840 кВт, при потребности в электроэнергии 1042 кВт. В целях экономии Горсовет ввел нормы потребления электрической энергии: 1 лампочка в 25 ватт на семью, для пользующихся счетчиками – 4 квт/часа на квартиру в месяц. В 1933 г. на центральной электро-

⁴ На кожевенном заводе «Алтайкожа» в 1950-70-е годы проводилась коренная реконструкция производства, внедрялись новые технологии обработки кож. В 1998 году было произведено 270 тыс. юфтовых кож, число работающих 200 чел

⁵ С 1932 г. предприятие получило название сапоговаляльная фабрика им. М.Горького.

⁶ Станция строилась под руководством инженера А.Ф.Ильина и механика Попель По постановлению Барнаульского горсовета и губсовета профсоюзов строителям электростанции Ильину, Попель и рабочему Чусовитину были присвоены звания Героев Труда.

станции была пущена в эксплуатацию шведская турбина мощностью 1000 кВт, третья по счету. Теперь мощность станции составила 1840 кВт. И все же электроэнергии не хватало. В 1934 г. было запрещено использование электролампочек мощностью более 60-75 ватт. В одной квартире не разрешалось иметь более 2-х лампочек.

С начала первой пятилетки в Барнауле началась реконструкция предприятий и оснащение их новейшими машинами. В 1923 г. на базе винного склада № 3 был открыт Государственный спиртоводочный завод. В 1925 году проведены большие восстановительные работы сгоревшего в 1917 г. завода. Начались разработки новых видов изделий. 20 видов образцов наливок были представлены на 1-ой Всероссийской сельхозвыставке в Москве (позднее это Барнаульский ликероводочный завод). Строились и создавались новые предприятия: в 1927 г. вместо сгоревшего – маслозавод, в 1928 г. – завод металлширпотреба, в 1929 г. - хлебокомбинат. В 1928 г. было открыто совершенно новое предприятие – Барнаульский канифольно-скипидарный завод “Химлес”. На основе живицы хвойных деревьев выпускался канифоль и скипидар. На заводе было занято 700 чел. работающих. В 1930 г. он дал 2429 тонн канифоли и 256 тонн терпентинного масла. В конце 30-х годов ежегодно производилось по 10 тыс. тонн канифоля и 2 тыс. тонн скипидара. До 1964 г. это было единственное в Сибири предприятие подобного профиля.

В 1930 году пущен в эксплуатацию кирпичный завод Горжилсоюза, построен крупный элеватор с мельницей. В 1932 г. образована швейная фабрика. Основные средства промышленности в 1932 г. возросли по сравнению с 1928 г. в четыре раза. В 1935 г. введены в строй обувная и мебельная фабрики, в 1936 г. стал выпускать свою продукцию гормолзавод. В 1935 г. прове-

дена реконструкция дрожжевого завода, который переведен с зерновых культур на выработку хлебопекарных дрожжей из кормовой патоки.

Переход к массовой коллективизации в городе сопровождался введением карточек и талонов на продажу многих продовольственных и промышленных товаров. Это сдерживало развитие торговли, которая в период 30-40-х годов осуществлялась государственными и кооперативными организациями. Карточная система на хлеб и другие товары была отменена в 1935 году. После ее отмены объемы розничного товарооборота выросли почти в 4 раза. Расширилась сеть предприятий общественного питания. К концу 30-х годов в городе было 76 столовых, чайных и ресторанов. В то же время многие горожане содержали скот, занимались огородничеством. В 1938 г. у населения Барнаула насчитывалось до 5 тысяч голов крупнорогатого скота и 2 тысячи коз и овец, под огородами было занято 1640 га земли.

Градостроительство. Одной из задач, решаемых в эти годы, было восстановление центра города после пожара 1917 года. Здесь зияли многочисленные пустыри с останками сгоревших зданий. После пожара жилищный фонд в городе составлял всего 172 тыс. кв.м. В большинстве своем выгоревшие кварталы застраивались деревянными домами и избами, купленными в окрестных деревнях. По сведениям в 1921 г. одноэтажные дома составляли 95 % застройки, при этом 85 % квартир состояли из одной комнаты, весьма редко имелись отдельные кухни, 31 % жилых помещений имели высоту менее 2 метров.

Отстраиваться Барнаул начал за счет частных застройщиков, которым предоставлялись различные

льготы. В 1924 году частным лицам принадлежало 7783 здания (более 85%).

Наряду с частным строительством, постепенно разворачивалось государственное и кооперативное строительство. В 1924 г. для рабочих железнодорожников был построен поселок «Октябрьский» по улице Путьеской из 13 домов, в которых разместились 57 семей. В 1925 г. отдел местного хозяйства построил 8 одноэтажных и 7 двухэтажных деревянных домов. В восстановлении жилья принимали участие и кооперативы. Так только за 1927 год Барнаульский жилищный кооператив построил 12 двухэтажных домов, в которые смогли переселиться 100 семей. Первый многоэтажный дом на 54 квартиры был построен для железнодорожников в 1928-1929 гг. по ул. Профинтерна, 12. Жилые дома оборудовались печным отоплением. В 1923 г. электрическое освещение имели лишь 66 квартир, остальные 8595 квартир освещались керосиновыми лампами

С окончанием строительства железной дороги многие строительные рабочие перешли работать на железную дорогу. . На Алтайской дороге их было более четырех тысяч человек. В городе начал формироваться новый профессиональный отряд рабочих-железнодорожников, которые селились в привокзальной зоне по обеим сторонам железнодорожной выемки и в отрезке земли между городом и дорогой. Из года в год количество жилых строений росло и уже к началу 1930-х годов привокзальное поселение слилось со старым городом, формируя новый городской район.

В 1928 г. город Барнаул занимал площадь 2500 га, с населением 75 тыс. человек. В нем было 9262 жилых дома, из них 2062 каменных и 7200 деревянных. Восстановление жилищного фонда велось на основе ранее сложившейся планировки. За десять лет, с 1918 по 1928

гг. было построено и отремонтировано 126,6 тыс. кв. м. жилья. Но обеспеченность им населения оставалась крайне низкой, в 1926 г. – 4,2 кв. м. на человека. Ликвидация последствий пожара была закончена к началу 30-х годов, а полномасштабные работы по приданию Барнаулу благоустроенного облика начались только после войны в 50-60-е годы прошлого века.

В 1923-1925 гг. проводилось восстановление здания бывшего дома начальника Алтайского округа, построенное в 1827 г. по проекту архитектора Я.Н.Попова. В процессе реконструкции здание было расширено, частично изменена его внутренняя планировка и внешний вид. Предполагается, что автором реконструкции был архитектор П.Ф.Федоровский. На аттике здания скульптором С.Р.Надольским выполнен барельеф, изображающий рабочего и крестьянина с атрибутами их труда. После ремонта и восстановления здания здесь сначала находился окружком, потом горком РКП(б), с 1937 г. – Барнаульский горисполком. В начале Великой Отечественной войны здесь размещался Дом Красной Армии, с 1945 г. – крайисполком, с 1961 г. – снова горисполком. В настоящее время здесь находится администрация города Барнаула и Барнаульская городская Дума.

В 1928-1929 гг. на углу Ленинского проспекта и ул. Пушкинской Алтайсоюз построил первое административное здание в стиле конструктивизма. Оно сохранилось до наших дней.

Одним из первых монументальных сооружений в Барнауле стал «Сквер павших борцов за социализм» на пр. Ленина. В январе 1920 г. здесь в братской могиле были перезахоронены партизаны и рабочие, погибшие при освобождении Барнаула в декабре 1919 г. В 1922 г. рядом были похоронены командир 1-й партизанской

Чумышской дивизии М.И.Ворожцов (Анатолий) и командующий Зап.Сибирской крестьянской партизанской армией Е.М.Мамонтов. В этом же году было принято решение об установлении памятника жертвам гражданской войны. В 1928 г. вместо деревянного памятника по проекту инженера-строителя А.А.Дубровского был воздвигнут кирпичный монумент-трибуна. В центре монумента возвышался четырехгранный столп с фонарем наверху. На основании трибуны надпись «От борющихся, павшим борцам за социализм». Позже памятник реконструировался в 1957 и 1967 гг. Последняя реконструкция, выполнена по проекту архитектора В.Казаринова и скульптора В.Добровольского, значительно изменила его внешний вид, кирпич был заменен красным мрамором, из него возведен 10-метровый обелиск, зажжен Вечный огонь.

Строительство Барнаульского меланжевого комбината. Самым крупным событием периода первых пятилеток в городе явилось строительство Барнаульского меланжевого комбината (БМК) – первого гиганта текстильной промышленности Сибири. Окончание строительства Туркестано-Сибирской железной дороги дало возможность организовать в Барнауле переработку среднеазиатского хлопка. Место для строительства меланжевого комбината было выбрано на Гляденском пустыре. В 1932 г. началась закладка фундаментов главного производственного корпуса. На строительстве комбината было занято 4 тыс. работников. Привлекались и жители Барнаула, в 1933 г. за 20 месяцев строительства ими было отработано 285 тыс. чел. дней. К 1934 г. было выстроено 9 промышленных корпусов. Комбинат оснащался оборудованием отечественного производства, в том числе новейшими автоматическими станками, вы-

пускаемыми ленинградским заводом им. Карла Маркса. Для быстрейшего их освоения из Ивановского комбината были направлены в Барнаул 852 рабочих высокой квалификации. Первая очередь комбината вступила в строй в 1934 г., где на работе было занято 3060 человек⁷. Для подготовки рабочих кадров для БМК был построен учебный комбинат. На 3-х и 6-месячных курсах из числа местных жителей подготовлено более 1000 рабочих массовых профессий и на краткосрочных курсах – 2500 рабочих низшей квалификации.

На комбинате широкую поддержку получил почин многостаночников. В 1935 г. ткачиха Александра Козлова первой на предприятии перешла работать с 8 станков на 24, а затем на 36. Е.Рудакова стала работать на двух отделочных агрегатах и обрабатывать за смену 2335 м. ткани, вместо 1168 м. по плану. Прядильщица П.Воробьева впервые в стране начала работать на 5 станках, выполняя по 4 нормы в день. Позднее А.Шумова стала работать на 8 станках, перевыполняя плановые задания в 6 раз. В 1935 г. выпускаемая комбинатом продукция в два раза превысила по стоимости валовую продукцию всех остальных предприятий Барнаула. В 1940 г. предприятие достигло проектной мощности, было выпущено 33,2 млн. погонных метров ткани. Барнаульский комбинат стал вторым по величине в СССР, после Иваново-Вознесенского текстильного комбината ($\frac{3}{4}$ мощности последнего). В его составе действовали прядильная, ткацкая и красильно-отделочные фабрики.

Для обеспечения БМК электроэнергией и теплом в 1932 году было начато строительство Барнаульской ТЭЦ-1. Первые агрегаты ее вступили в строй в 1936 г.

⁷ Первые рулоны ткани были сняты в сентябре 1934 г. со станков ткачих Анны Яковлевой и Евдокии Усыниной.

В 1940 г. была закончена 1-ая очередь строительства ТЭЦ. В работе находились три турбогенератора общей мощностью 12 тыс. кВт. В последующие годы мощность ТЭЦ наращивалась⁸.

Меланжевый комбинат явился не только крупнейшим предприятием Барнаула, но и стимулом дальнейшего развития города. Одновременно с комбинатом шло строительство невиданного ранее жилищного и социально-бытового комплекса, так называемого Социалистического городка.

Еще в 20-е годы прошлого столетия, после пожара 1917 года, возникла идея создания «Города-сада». Она заключалась в том, чтобы создать новый, красивый зеленый город. Архитектором И.Ф.Носовичем в 1919 г. был разработан план «сада-города», однако фактически проект не был реализован. В последствии на этом месте был построен соцгородок (сегодня его называют «жил-площадка»), который в какой то мере сохранил идеи «Города-сада». Центром соцгородка стала площадь Текстильщиков, от которой прослеживаются радиальные лучи - улицы: Профинтерна, Пионеров, Цеховая, Сизова и пересекающий площадь пр. Калинина. В восточной части даже сохранилась улица с названием Садгородская.

Начало соцгородка было положено строительством в 1932 г. двух деревянных 16-квартирных домов и двух общежитий. К концу 1934 г. по улице Сизова и Рыночному переулку было выстроено 27 многоквартирных жилых домов, детский сад и ясли, средняя школа⁹.

⁸ В 1953 г. мощность ТЭЦ-1 достигла 40 МВт. В 1993 г. на ТЭЦ работало 400 человек.

⁹ Строительство соцгородка БМК проектировали архитекторы московского Гипрогора Овчаренко и Волосевич.

В 1936-1939 гг. строительство жилых домов продолжалось по проспекту Калинина (дома №№ 10, 12, 14, 18) и проезду 9-го мая (дома №№ 5, 6). В 1936 г. по проспекту Калинина сдана в эксплуатацию поликлиника БМК. Самыми значительными общественными сооружениями явились клуб БМК и средняя школа № 37¹⁰, построенные в 1937 году на Октябрьской площади. В 1938 г. выстроен хирургический корпус городской больницы по ул. Димитрова.

Строительство многоэтажных жилых домов для рабочих БМК, внесло принципиально новые идеи, которые стали основной перспективной политикой дальнейшего градостроительства. В то время еще была очень слаба строительная индустрия в городе, чтобы полностью перейти на многоэтажное капитальное строительство.

Для быстрого решения вопроса с жильем для рабочих БМК, в 1938 г. в индивидуальном порядке стал строиться поселок “Меланжист”, севернее железнодорожного вокзала (район современных улиц Меланжевой и Матросова).

За десятилетие, с 1930 по 1940 гг., в городе было введено в эксплуатацию (считая и соцгородок БМК) 144,7 тыс. кв.м. жилой площади, из них 75,4 тыс. кв.м. принадлежало индивидуальному одноэтажному деревянному фонду.

Политические репрессии. В 1928 году в Барнауле побывали секретарь ЦК ВКП(б) И.В.Сталин, член РВС СССР С.М.Буденный, нарком просвещения РСФСР А.В.Луначарский, с целью усиления темпов хлебо-

¹⁰ После войны в здании размещалась средняя школа № 25.

заготовок на Алтае¹¹. А в 1929 г. в стране началась массовая коллективизация крестьянских хозяйств с ее перегибами.

После гражданской войны с ее жертвами, в 1923 г. начались аресты бывших членов других партий. В начале 1930 гг. репрессии против «социально-чуждых элементов» усилились, в деревнях началось раскулачивание. Но самая большая волна политических репрессий происходила в 1937-1938 гг. Их идеологическим обоснованием служил тезис Сталина, что по мере продвижения к социализму классовая борьба обостряется. Тысячи ничем не повинных людей подвергались арестам. Им инкриминировалась контрреволюционная деятельность, шпионаж, диверсии, антисоветская агитация. Применялись самые жесткие меры расправы – расстрелы и длительные сроки заключения в лагерях. В Барнауле из числа арестованных и обвиняемых в участии в контрреволюционных организациях 516 человек, расстреляны 402. В их число попало много партийных и советских работников, хозяйственных руководителей, врачей, учителей, военнослужащих, православных священников, монахинь. В те годы в Барнауле не было предприятия, организации, учреждения, где не прошли бы аресты. В последствии, в ходе реабилитации, было неопровержимо доказано, что ни одной из контрреволюционных организаций в Барнауле и в крае не существовало. Все они были сфальсифицированы. Точное число жертв сталинских репрессий пока никто назвать не может.

Борьба с религией. 30-е годы прошлого века оставили печальный след гонений на церковь. В Барнауле были закрыты все 16 христианских храмов. Такие хра-

¹¹ С такой же целью в 1920 году в Барнаул приезжал председатель ВЦИК М.И.Калинин.

мы как Петропавловский собор, Одигитриевская и Нагорная церкви, Лютеранская кирха, были полностью разрушены и снесены.

До наших дней сохранились здания лишь нескольких церквей, построенных в конце XIX начале XX века. У всех церквей были снесены колокольни и кресты с глав. В здании Знаменской церкви в 1934-1936 гг. было устроено зернохранилище, а с 1939 г. в нем размещался государственный архив Алтайского края. В 1991 г. был возрожден Знаменский женский монастырь и в 1992 г. церковь возвращена верующим. Капитальная реконструкция, проведенная в 2008-2011 гг, вернула зданию церкви первоначальный вид.

Здание храма Покрова использовалось как склад. Собор был открыт и начал действовать в годы Великой Отечественной войны в 1942 году. В 1991 г. заново восстановлена колокольня, проведена реставрация здания.

Здание Никольской церкви в 1924 г. была передана под красноармейский клуб, купола и верх колокольни снесены.. С 1991 г. церковь действующая. В 1998 г. восстановлена колокольня.

Димитриевская церковь была закрыта в 1920 году. После в здании находились поочередно музей искусств, кинотеатр, цирк, спортивный зал ДСО «Спартак», позднее ДСО «Труд», склады Союзпечати. В завершении возникший пожар уничтожил купол и деревянные конструкции. К нашему времени остались только полуразрушенные стены, которые в 1994 г. возвращены верующим. В 1997 г. в пристройке к храму был освящен престол св. Николая Чудотворца и возобновились богослужения. В 2009 г. начаты восстановительные работы храма и к 2011 году здание полностью восстановлено.

Крестовоздвиженская церковь была закрыта в 1932 году, а здание передано для культурных нужд. С 1950 г.

и по настоящее время здесь функционирует Барнаульский планетарий.

Троицкая церковь была закрыта в 1939 г. Здание перестроено и в 1947 г. в нем открыт кинотеатр «Алтай». В 1990-е годы кинотеатр закрылся, а в 2015 году полуразрушенное здание полностью снесено.

Католический костел был закрыт в 1931 г., а в 1936 году снесена верхняя остроконечная часть строения, остатки здания перестроены и в нем размещена аптека № 4, которая там находится и в настоящее время.

В середине 30-х годов прошлого века полностью уничтожено нагорное кладбище, где были похоронены люди, много сделавшие для развития и изучения Алтая. Здесь были могилы руководителей горнозаводского производства и известных горных специалистов В.С.Чулкова, Н.И.Журина, К.Д.Фролова, И.И.Черницына, П.М.Залесова, П.Г.Ярославцева, П.И.Шангина, первых архитекторов Барнаула А.И.Молчанова и Я.Н.Попова, академиков живописи М.И.Мягкова и В.П.Петрова, ботаника и географа Ф.В.Геблера, этнографа С.И.Гуляева, поборника просвещения В.К.Штильке, Февроньи Фроловой, матери П.К.Фролова, французского археолога и путешественника Гюстава Менье и многих других. Уцелела только могила и памятник исследователя Сибири, публициста Н.М.Ядринцева. На месте кладбища был разбит парк, потом здесь размещалась краевая сельскохозяйственная выставка, а позднее ВДНХ Алтайского края, действовавшие с 1956 по 1992 гг.

Здравоохранение. В первые годы советской власти в городе складывалась весьма сложная обстановка в здравоохранении. Можно привести несколько цифр. В 1920 г. зарегистрировано больных тифом 1329 чел., в

1921 г. – 2245 чел. В 1921 г. заболевших азиатской холерой 471 чел., умерло 250 чел., натуральной оспой – 282 чел. В 1923 г. общая заболеваемость на 1000 жителей составила 1166 случаев. В период 1925-1928 гг. общая смертность в городе была 25 человек на 1000 жителей, детская смертность 250-270 на 1000 родившихся детей. В 1927 г. зарегистрировано больных малярией 8469 чел. В 1930 г. на учете в туберкулезном диспансере числилось 6 тыс. взрослых и 2 тыс. детей.

В 1917 г. в Барнауле была 1 больница на 90 коек, в которой работали 2 врача, инфекционная больница в 5-и бараках на 100 коек при 2-х врачах и городская амбулатория с одним врачом. Кроме того частной практикой занималось 12 врачей. По мере стабилизации хозяйственной жизни получает развитие медицинская помощь населению. В 1922 г. начал действовать роддом на 20 коек, в 1923 г. открылась первая в Алтайской губернии детская больница на 50 коек, в 1924 г. – кожно-венерический диспансер и противомалырийная станция, в 1925 г. – противотуберкулезный и противотрахомный диспансеры. В 1925 г. при городской больнице был открыт пункт скорой помощи, в котором работали 4 врача, санитар и кучер с каретой. К 1930 г. в Барнауле уже было 6 больниц, в которых трудились 27 врачей и 73 средних медицинских работника. В 1930 г. был открыт медицинский техникум (в 1937 г. преобразован в фельдшерско-акушерскую школу)¹², с 1931 года началось общее прививание от оспы, в 1934 г. – сдана в эксплуатацию физиолечебница, на базе которой позже была создана краевая больница, в 1935 г. – открыта станция скорой помощи, в 1936 г. – онкопункт (ул. Никитина, 77), в дальнейшем ставшим онкологическим диспансером, в

¹² С 1954 г. функционировал как Барнаульское медицинское училище, с 1995 г. - Барнаульский базовый медицинский колледж.

1938 г. открыт родильный дом № 2, в 1939 г. – станция переливания крови¹³, в 1940 г. – начал функционировать построенный новый 3-х этажный хирургический корпус горбольницы на 75 коек. К 1940 г. в городе работало 234 врача и более 750 средних медицинских работников. Большой вклад в становлении и развитии здравоохранения в городе внесли врачи А.И.Смирнов, Н.М.Руднев, М.П.Синьцина (первый врач женщина), К.И.Зеров, А.Н.Чеглецов и др.

Просвещеник. Одной из первоочередных задач, решаемых после 1918 года, была борьба с безграмотностью. По данным переписи 1920 г. число неграмотных в городе в возрасте от 17 до 50 лет составляло 8720 чел. (около 30% населения данного возраста). Создавалась сеть школ, отвечающих требованиям всеобщего обязательного начального (четырёхлетнего) бесплатного образования. В 1921 г. в Барнауле было 40 начальных школ и две школы второй ступени. Велась кампания по обучению грамоте всех граждан в возрасте до 50 лет. Начато реформирование системы образования. В конце 1920-х годов возникли фабрично-заводские семилетки (ФЗС), призваны обеспечивать связь обучения с производительным трудом учащихся. С этой целью ФЗС прикреплялись к промышленным предприятиям образуя новые формы постоянного содружества школы с производством.

В 1920 г. открылась губернская опытно-показательная школа им. III-го Интернационала, в 1921 г. – Барнаульский рабочий факультет (рабфак) Томского универ-

¹³ Впервые переливание крови для спасения жизни больной произвели в 1934 г. в городской больнице врачи К.И.Зеров, А.И.Чеглецов и П.И.Калошо.

ситета¹⁴, сельхозтехникум и народный техникум путей сообщения (для водников и железнодорожников).

После введением обязательного начального образования почти вдвое выросло число учащихся и стала ощущаться резкая нехватка квалифицированных учителей. На 1 декабря 1925 г. в школах Барнаула учились 7576 школьников, преподавали 228 педагогов, из них с высшим образованием 45.

В организованных курсах в 1920 году были подготовлены первые 300 учителей. В 1921 г. в Барнауле учительские кадры начал готовить педагогический техникум¹⁵, в 1932 г. были открыты высшие педагогические курсы, которые в 1933 г. преобразованы в первое высшее учебное заведение – Вечерний педагогический институт с четырехлетним сроком обучения¹⁶. В этом же году начало действовать еще одно учебное заведение, готовящее педагогические кадры – Барнаульский государственный учительский институт с сокращенной до двух лет программой обучения. В 1935 г. он уже выпустил первых дипломированных учителей. В 1939 г. открыт Алтайский краевой институт усовершенствования учителей, а в 1941 г. педагогический институт с четырехлетним сроком обучения¹⁷.

В 1932 г. в Барнауле функционировало 7 техникумов: педагогический, медицинский, финансовый, кожаный, сельскохозяйственный, садово-огородный, защи-

¹⁴ Школа им. III-го Коминтерна в 1930 г. реорганизована в фабрично-заводскую школу, рабфак в 1924 г. переведен в г. Омск.

¹⁵ В 1937 г. педтехникум становится педучилищем, в 1956 г. училище закрыто, в 1962 г. снова открыто, а в 1992 г. преобразовано в педагогический колледж.

¹⁶ Вечерний педагогический институт выпустил один поток студентов (39 человек) и был закрыт в 1937 г.

¹⁷ Наряду с педагогическим институтом до 1953 г. действовал и учительский институт. Последний был закрыт в 1953 г.

ты растений, в которых обучались 2596 чел., в ФЗУ – 2665 чел.

В 1933 г. было объявлено обязательным 4-х классное образование, с 1937 г. введено обязательное семилетнее образование. В 1940 году основано железнодорожное училище № 2.

Еще в 30-е годы получило развитие школьное строительство. Помимо школ, построенных в соцгородке БМК и на площади Октября, в 1936 г. были построены две типовые школы на 880 учащихся каждая: по пр. Социалистическому (школа-интернат № 1) и по ул. Аванесова в нагорной части Барнаула. В районе мельничного комбината было построено 4-х этажное здание школы по типовому проекту.

В 1940 г. в Барнауле насчитывалось 38 школ на 25 тыс. учащихся, хотя большинство из них все еще находились в старых или непригодных зданиях. Что касается детских дошкольных учреждений, то в 1937 г. имелось 27 детских садов на 1555 детей и 13 детских яслей на 650 детей, большая часть которых располагалась в районе соцгородка БМК.

Молодежные организации. В 1918 г. в паровозном депо Барнаул возникла первая на Алтае молодежная организация «Союз рабочей молодежи», ставившей своей задачей защиту экономических и правовых интересов молодежи и поднятие культурного и политического уровней молодых рабочих. Организацию возглавлял токарь депо Александр Мельников. В своих рядах она насчитывала 150 чел. Она явилась предвестником комсомола. Комсомольская организация Барнаула была создана в 1920 г. Она также ставила первоочередными задачами поднятие культурного уровня пролетарской молодежи и воспитание классового самосознания. К сере-

дине 1920 года в ней насчитывалось 515 членов. Первым председателем комитета стал Анатолий Щеглов¹⁸. В этом же году была основана газета «Молодеж Алтая». Под этим названием она издавалась в 1920-1925 гг.

В 1923 в Барнауле был создан первый пионерский отряд при школе им. III Интернационала. В отряде насчитывалось свыше восьмидесяти пионеров¹⁹. В этом же году пионерские отряды возникли при заводе «Молот и серп», лесозаводе, Главных железнодорожных мастерских, в Затоне. В рядах пионерии выросло и возмужало много славных поколений мужественных и трудолюбивых людей.

Первый массовый субботник в Барнауле состоялся 1 мая 1920 г. В нем участвовало до 25 тыс. человек.

Культура и спорт. В 1918 г. в Барнауле было создано Алтайское художественное общество, организатором которого был художник В.Н.Гуляев. В работе общества, в организации первых художественных выставок, активное участие принимали барнаульские живописцы А.О.Никулин, Е.Л.Коровой, М.И.Курзин, В.В.Карев, А.Н.Борисов и др.

В 1921 году на основе слияния лучших профессиональных театральных артистов был организован в Барнауле первый Государственный театр. Свою деятельность театр начал на сцене Народного дома, который с 1922 года стал именоваться Барнаульским городским драматическим театром. Руководителем и главным режиссером театра в 1921-1922 гг. был А.Н.Арказанов. До 1935 года стационарной труппы в театре не существова-

¹⁸ Комсомольская организация Барнаула просуществовала 71 год и была закрыта 30 августа 1991 г.

¹⁹ Первым вожатым пионерского отряда был член РКСМ Федя Осипов.

ло. С окончанием театрального сезона труппа распалась, а с началом нового сезона набиралась снова. Стационарным театр становится в 1936 году с приходом нового художественного руководителя, актера и режиссера Василия Васильевича Познанского. В 1937 году, с образованием Алтайского края, барнаульский театр получает статус Алтайского краевого театра драмы.

В 1934 г. при Отделе народного образования г.Барнаула создан симфонический ансамбль под управлением Э. Лесневского, а в 1937 г. при Алтайском краевом отделе по делам искусств был организован концертно-эстрадный сектор с несколькими разъездными бригадами

Развертывалась самодеятельность в заводских клубах. По инициативе комсомольцев и молодежи в 1924 году был построен клуб рядом с Главными железнодорожными мастерскими (клуб ВРЗ) и клуб железнодорожников на Привокзальной площади. В 1937 г. открылся клуб меланжевого комбината. Ряд заводов имели свои клубы.

Еще в 1917 году в Барнауле была создана Народная консерватория, которую возглавляла А.И.Смирнова. Во время гражданской войны учебное заведение было закрыто, а в 1920 году открыта как Рабоче-крестьянская консерватория. Через два года она была переименована в музыкальный техникум, а в 1928 году - в детскую музыкальную школу им.А.К.Глазунова. Первым директором школы стал А.И.Марцинковский.

В 1920-1921 гг. в Барнауле были закрыты более тридцати библиотек различных учреждений и организаций, а книги переданы городской библиотеке, которая стала Центральной библиотекой. Ее книжный фонд в это время вырос до 24950 экз. В связи с организацией .Алтайского края в 1937 году библиотеке был придан

статус Алтайской краевой библиотеки. Библиотеке был предоставлен второй этаж в здании бывшей канцелярии Колывано-Воскресенских заводов по ул. Республики, 37 (ныне улица Ползунова). Ежедневно её посещало до 350 человек, кнмжный фонд насчитывал 83 тыс. экз.

В 1922 г. была открыта Центральная детская библиотека по ул. Сузунская, 69. Она объединила книжные фонды библиотеки Народного дома и детской библиотеки №2 (Зайчанской). В 1939 году городской детской библиотеке присвоено имя Н.К.Крупской.

В 1923 г. был открыт кинотеатр «Комхоз» с залом на 450 мест. В 1925 г. в нем демонстрировался первый сибирский фильм «Красный газ», снятый на Алтае режиссером И.Г.Калабуховым с участием барнаульских артистов Дементьева, Далевич, Гарденина и др.²⁰. В 1926-27 гг. в городе появились отделения крупных кинопрокатных организаций «Совкино», «Киносибирь». За два года было открыто 8 кинотеатров. В 1932 году в кинотеатре «Совкино-2» был впервые показан звуковой фильм «Златые горы». Кино пользовалось большой популярностью среди горожан. Как пример, в феврале 1935 г. кинофильм «Чапаев» просмотрели 12 тыс. человек. В 1938 г. был открыт клуб меланжевого комбината с кинозалом и кинотеатр «Октябрь» на улице Л.Толстого²¹.

В 1925 г. в почтовой конторе Барнаула был установлен первый одноламповый приемник, принимавший

²⁰ Фильм был снят по мотивам романа В.Зазубрина «Два мира». К сожалению ни одной копии фильма не сохранилось.

²¹ В кинотеатре «Октябрь» в 1941 г. впервые в городе начали демонстрировать цветные фильмы, а в 1957 г. – широкоэкранные фильмы. В 90-е годы в связи с общим экономическим упадком кинотеатр был закрыт.

из Москвы по азбуке Морзе материалы РОСТА для губернской печати²².

В 1929 г. был установлен 5-и ваттный трансляционный радиоузел, а 1932 году 200-ваттный, что дало возможность 2000 семей слушать радиопередачи.

Развертывалась и спортивная работа. Был взятый курс на массовый спорт, превращение его в часть социалистической культуры. Организовывались лыжные пробеги, катание на коньках, получил прописку футбол и хоккей с мячом. В 1920 г. была проведена первая алтайская красная олимпиада на площади 1-го мая (теперешняя Демидовская площадь), в которой участвовали 148 спортсменов. В 1925 г. состоялся первый чемпионат Барнаула по шахматам²³. К середине 20-х гг. в Барнауле уже насчитывалось 6 – 8 футбольных команд: «Железка», СТС (Союз торговых служащих), «Промсоюз», «Пимокат», «Кожзавод» и другие. Первый чемпионат города по футболу состоялся в 1924 году, где первое место заняла команда железнодорожников. Создаются добровольные спортивные общества: в 1925 году – «Спартак», объединивший спортсменов «Промкооперации», в 1927 году – «Динамо», «Железка» была переименована в «Локомотив Востока» (с 1938 г – «Локомотив»). Крепла материально-техническая база физкультурного движения. В 1927 г. на месте спортплощадки советских служащих, сооруженной в 1923 году, открыт центральный стадион «Динамо». В том же 1927 году создали свою спортплощадку и железнодорожники. В 1928-1936 гг. на стадионе «Динамо» были построены стрелковый тир и Дом физкультуры со спортивным

²² В краевом архиве обнаружена телеграмма СибРОСТА для Барнаульской приемной радиостанции, датированная 1920-ым годом, что позволяет говорить о существовании радиосвязи уже в 1920 году.

²³ Победу в чемпионате разделили Г.Караваев и Бредников.

залом, лыжный учебный трамплин на Суховой горе, лыжная база при педучилище, водная станция "Динамо" с четырьмя 25-метровыми дорожками и вышками для прыжков в воду. В 1940-1941 гг. проведена реконструкция стадиона «Динамо», построены трибуны для зрителей, новое футбольное поле, гаревая дорожка²⁴

. Важными вехами в физкультурном движении был комплекс "Готов к труду и обороне СССР" (I ступень ГТО введена в 1931 г.) Развертывали оборонно-спортивную работу организации ОСОАВИАХИМ: Барнаульская техническая школа, школа ПВХО, школа связи, стрелковый клуб. Для обучения юношей и девушек парашютному, планерному и самолетному видам спорта в 1935 году был создан авиаспортклуб. В годы Великой Отечественной войны клуб готовил летчиков и парашютистов-десантников для фронта²⁵. В послевоенные годы подготовлены сотни первоклассных спортсменов.

Транспорт. Общий упадок производства и торговых связей в 1918-1919 гг. отразился и на перевозочной работе Алтайской железной дороги. Железная дорога сильно пострадала в годы революционного лихолетья и гражданской войны. Противоборствующие стороны выводили технику и пути из строя, чтобы они не достались противнику. Занимались этим и белые и красные. В результате были разбиты станции и пути, большое количество паровозов выведены из строя. 1 мая 1920 г. в Барнауле прошел первый всероссийский коммунисти-

²⁴ При реконструкции стадиона в 1952 г. вместимость южной трибуны увеличена с 800 до 6000 мест, а при коренной реконструкции во второй половине 60-х гг. трибуны расширены до 22 тыс. мест, создано футбольное поле с дренажным покрытием.

²⁵ Воспитанниками клуба были дважды Герой Советского Союза П.Плотников, Герои Советского Союза Н.Жуков, И.Гулькин, Н.Малахов, Ф.Богданов, В.Тагильцев, С.Голубев и др.

ческий субботник. На железнодорожном узде были приведены в порядок станционные пути. Проведение коммунистических субботников потом стало традицией. Паровозный парк того времени состоял из паровозов серии О и пришедших им на смену более мощным Ы и Ыу. Они могли водить поезда весом 700-800 тонн из 30-35 вагонов. Но и их не хватало. Поэтому было решено восстанавливать паровозы с "кладбища" паровозной техники. Первым таким паровозом был паровоз Ыу-107, восстановленный рабочими депо Барнаул на субботнике 10 февраля 1922 г.. К майским праздникам был восстановлен еще один паровоз сверх плана.

В конце 1920-х годов начал резко возрастать поток грузов, а особенно угля из Кузбасса. В 1921 году на железной дороге была проведена реорганизация административного устройства и Алтайская дорога была присоединена к Томской железной дороге, как 5-й Барнаульский линейный отдел Сибирского округа путей сообщения. Начальником Барнаульского линейного отдела железной дороги стал И.В.Романов, начальником паровозного депо Г.Г.Марченко... В этом же году был открыт народный техникум путей сообщения. В нем начали готовить специалистов водного и железнодорожного транспорта.

Возросшее количество тягового состава потребовало расширения числа ремонтных мест паровозов. Были сооружены еще 3 стойла в верней части депо и в 1930 году пристроен прямоугольный корпус на 5 стойл. К концу 1932 года было построено смотровое депо, где сейчас производят техническое обслуживание тепловозов и электровозов.

Жизнь постепенно восстанавливалась и только в 1927 году объемы перевозок грузов по железной дороге достигли довоенного уровня.

В 1926 г. на базе железнодорожных мастерских был образован Барнаульский вагоноремонтный завод²⁶. В 1930 году предприятие расширено и реконструировано и до 1935 г. ремонтировала не только вагоны, но и паровозы. В 1931 году на вагоноремонтном заводе работали 1380 чел. К 1940 г. производственные площади завода увеличились в два раза по сравнению с 1917 годом., выпуск восстановленных вагонов вырос в 17 раз.

В годы первых пятилеток трудовой энтузиазм получил широкое распространение и на железной дороге. В 1936 году паровозная бригада старшего машиниста Н.Д.Кузнецова поставила рекорд, доведя межпромысловый пробег паровоза Су № 100-13 до 65147 километров. В 1937 г. бригада комсомольско-молодежного паровоза Эр № 738-64, под управлением машиниста П.К.Русанова, провела из Черепаново до Барнаула поезд весом 4650 тонн при норме 1500 тонн. Машинисты А.С.Целовальников и С.А.Мельников, на паровозе Эр-738-65 применяя лунинский метод, добились пробега между обточками колесных пар до 62200 км, вместо 35000, тем самым сократили время на ремонт паровоза в четыре раза. В 1938 г. комсомольско-молодежная ремонтная бригада Н.Стаднюка отремонтировала паровоз Эр № 738-69 с производительностью 188 %.

В непростой международной обстановке железная дорога принимала меры к подготовке кадров. Были организованы курсы помощников машинистов и машинистов паровоза. Первый выпуск помощников машиниста состоялся в 1937 г., первый выпуск машинистов паровоза – в 1939 г. В 1939 году 26 молодых женщин закончили шестимесячные курсы помощников машиниста паровоза. Впервые в истории депо Барнаула машинистом

²⁶ Первым начальником образованного вагоноремонтного завода стал Александр Тимофеевич Новожилов.

паровоза стала женщина – Валентина Семеновна Калугина.

В 1929 г. в Барнаул поступили 4 автомобиля итальянской фирмы «Лянч», переоборудованные для пассажирских перевозок, что позволило открыть городское автобусное движение. Первый автобусный маршрут пролегал по Социалистическому проспекту от площади Свободы до железнодорожного вокзала. В 1930 г. в Барнаульском автогужтресте, который осуществлял и грузовые перевозки, было 10 автомобилей иностранных марок и 150 лошадей. В 1938 г. поступили 4 легковых автомобиля марки М-1 («эмки»), которые использовались как такси общего пользования. Барнаульская эксплуатационная контора к этому времени для грузовых перевозок имела 40 отечественных автомобилей ЗИС-5 и ГАЗ-АА. В 1938 г. в городе открылся автовокзал, первым загородным маршрутом был Барнаул – Павловск – Ребриха. В 1940 г. для пассажирских перевозок появились отечественные автобусы ГАЗ-03-30 (16-местные) и ЗИС-16 (24-местные), ходившие по 6 городским маршрутам.

Начало использования авиации относится к 1931 году, когда имели место почтовые рейсы из Новосибирска в Барнаул, Бийск, Горно-Алтайск, на самолетах ПО-2. К концу 1937 г. барнаульское авиазвено имело 12 самолетов ПО-2. В 1938 г. было открыто воздушное сообщение Барнаул – Славгород. Грунтовый аэродром располагался там, где сейчас находится улица Взлетная. Пассажирских перевозок почти не было. Перевозилась почта и грузы по 10 авиалиниям. В годы войны, когда

почти весь авиаотряд ушел на фронт, в Барнауле осталось всего два самолета ПО-2²⁷.

Коммунальное хозяйство и благоустройство. К 1939 г. общая протяженность городских улиц составила 229 км, из них замощенных 17 км, освещенных 4,4 км. Остальные улицы в центре тонули в грязи, а на окраинах – в песке.

Еще в начале XIX века были вырублены сосновые леса, произраставшие на левобережье Барнаулки. От них уцелел только один небольшой участок, называемый Дунькиной рощей. Обнаженные барханные пески ветрами передвигались от водонапорных баков и 6-ой Алтайской улицы к центру голода. В 1925-1926 гг. принимались попытки укрепить движущиеся на город пески высадкой шелюги (краснотала)²⁸. Была высажена шелюга на площади 6,5 га, однако из-за охвата незначительной части территории песков, это мероприятие не принесло ощутимых результатов. Работы по шелюгованию продолжались и в последующие годы. В 1931 г. посадки шелюги были произведены на 14 га, в 1936 г. на 5 га песков.

Значительный ущерб городу причинил паводок 21-25 апреля 1928 г. Уровень воды в Оби поднялся до 711 сантиметровой отметки. Был размыт левый берег Барнаулки, затоплен лесозавод и 65 домов, снесен мост (второй от Оби), торговые лавки на базаре. В мае 1937 г. при сильнейшем наводнении водами Барнаулки были

²⁷ Первыми барнаульскими пилотами были С.П. Рыбаков и А.Т. Жучков. Последний самолет ПО-2 в алтайском авиаотряде был списан в 1957 году.

²⁸ Шелюга – кустарник, вид ивы. Размножается корнями, черенками и целыми прутьями. Широко используется для закрепления сыпучих песков.

снесены 3 моста из 6-и, разрушены прибрежные здания. Наводнение причинило убытки в 1 миллион рублей.

На долгие годы слабым местом в благоустройстве Барнаула оставался городской водопровод и канализация. Строить водопроводную станцию в Барнауле начали в 1915 г., но в мае 1917 г. на пожаре сгорело здание и привезенное импортное оборудование. Водопровод был запущен в 1919 г. инженером Ильиным. По берегу Оби были пробурены 4 артезианские скважины на глубину от 37 до 52 саженей. В 1922 г. воду из скважин поднимали два паровых насоса, а позднее добавились еще два электрических центробежных насоса. Вода по чугунному трубопроводу длиной 20 верст подавалась в 18 разборных будок и 63 пожарных гидранта. От водопроводных будок вода в дома доставлялась населением в ведрах и водовозами в бочках. Напрямую к водопроводу были присоединены всего 20 домов. В 1939 г. водопроводная сеть составляла 34 км с подачей воды 1370 тыс. куб. м. в год (в 1932 г. было 23 км сетей с подачей 741,6 тыс. куб. м. в год). Сеть канализации составляла всего 4,5 км. Значительные работы по расширению и усовершенствованию водопроводных и канализационных сетей начались уже в послевоенный период. Это относится и к благоустройству городских улиц. В 1927 г. были замощены Социалистический проспект и улица Гоголя, общей длиной в 3,5 км. К началу войны протяженность мощенных улиц составила 26 км, при их общей протяженности 230 км., т.е. только 10%.

К 1940 г. Барнаул имел телефонную связь с 43 районными центрами края.

Говоря о состоянии пожарной охраны в городе необходимо отметить, что она оказалась значительно ослабленной. В 1922 году в городской пожарной команде было 39 человек личного состава, 17 лошадей, 3 конно-

бочечных хода. Кроме того, еще была одна городская и 20 фабрично-заводских добровольных пожарных команд. Для пожарной части было построено новое помещение, вместо сгоревшего в 1917 году. В 1932 г. пожарная часть Барнаула получила автомобиль АМО-Ф-15, который своими силами переоборудовали под пожарную автоцистерну, а в 1939 г. поступил первый пожарный автомобиль ПМЗ-1.

Итоги развития города. Рассматривая ход развития города в период 1917-1937 г.г. необходимо отметить негативные последствия, возникшие после потери Барнаулом статуса центрального города. После разделения в 1917 году Томской губернии на Томскую и Алтайскую, Барнаул являлся административным центром Алтайской губернии. В 1925 году был образован Сибирский край, куда вошел и Алтай, а Барнаул явился центром Барнаульского округа. В 1930 году Сибирский край переименован в Западно-Сибирский край с центром в Новосибирске. Округа были ликвидированы, а районы подчинены властным структурам Новосибирска. Барнаул из окружного стал районным центром. В период с 1930 по 1936 гг. из Барнаула в Новосибирск были вывезены библиотечные и архивные фонды²⁹, в городе перестали издаваться книги, замерла культурная жизнь, потому что в основном все средства шли на развитие Новосибирска. Только после разделения Западно-Сибирского края в 1937 году на Новосибирскую область и Алтайский край, Барнаул вновь становится столицей края. К этому времени население города составляло 127 тыс. человек.

²⁹ Из Барнаульского окружного архивного бюро вывезено 12 тыс. ценнейших дел, карт, чертежей горного архива за 1782-1891 гг., свыше 1000 томов историко-научной библиотеки.

В 1937 г. был разработан и утвержден генеральный план дальнейшего развития Барнаула. Автором генплана был архитектор В.К.Александров³⁰. К моменту составления генерального плана, если не считать многоэтажный массив жилых домов меланжевого комбината, то жилой фонд города состоял преимущественно из деревянных (до 92 %), одноэтажных (88 %) домов. По проекту главной улицей города являлся Ленинский проспект с его площадями – Советов и Октября. Основное внимание уделялось капитальной многоэтажной застройке. Предусматривалось четкое выделение зон жилых, промышленных и складских территорий. Большое внимание в проекте отводилось озеленению города, созданию большого количества садов и парков. Рассматривалась идея создания Обского бульвара. Генплан 1937 года определил характер и организацию застройки на многие десятилетия, сформировав облик центральной части города.

Реализация генплана «Большого Барнаула» началась в 1938 г. с застройки Красной площади (бывшей Соляной площади), и проспекта Ленина. Были построены: кирпичные здания гостиницы «Алтай» и кинотеатра «Родина» (1938-1941 гг.), краевого комитета КПСС (1939-1943 гг.), два многоэтажные жилые дома для работников Крайисполкома и Военведа (1939-1940 гг.), на пристани деревянное здание речного вокзала на 150 чел. (1938-1939 гг.).

В 1938 г. в Барнауле были образованы три административных района: Центральный, Железнодорожный и Октябрьский.

³⁰ Александров Василий Константинович с 1935 г. руководитель отдела планировки и застройки городов Запсибпроекта, с 1938 г. – городской архитектор Барнаула, с 1940 г. – главный архитектор города. Погиб на фронте в 1943 г. в боях на Курской дуге.

В 1939 г. в городе было 102 крупных промышленных предприятия (21,4 тыс. работающих) и 178 мелких предприятий (1,3 тыс. работающих).

За рассматриваемый период население Барнаула продолжало увеличиваться. Если в 1932 г. количество жителей составляло 110 тыс. человек, то в 1939 г. их стало 148,1 тыс. человек. Увеличение населения происходило в основном за счет переселения из сельской местности. Только в 1937 году в Барнаул переехало 20,4 тыс. человек, в 1938-1939 гг. – около 22 тыс. человек. По сравнению с 1913 годом промышленное производство Барнаула выросло в 1940 году в 34 раза. Однако уровень его развития оставался ниже среднесоюзного. Экономическую отсталость, унаследованную от дореволюционного времени, еще предстояло преодолеть.

В рассматриваемом периоде председателями исполкома Барнаульского горсовета работали: М.К.Цаплин (1917-1918 гг.), М.И.Ковалев (1920-1922 гг.), В.О.Илютович (1922-1924 гг.), А.Н.Позднышев (1924-1926 гг.), И.Е.Громов-Амосов (1926-1928 гг.), Л.Т.Селютин (1928-1929 гг.), К.Г.Вашенко (1929-1930 гг.), К.Ф.Леонтьев (1930-1931 гг.), Е.Е.Шарашин (1931-1932 гг.), М.Е.Хабаров (1932-1934 гг.), И.Ф.Трелин (1934-1937 гг.), Н.А.Смердов (1937-1938 гг.), П.Ф.Фотин (1938-1940 гг.).

Председатели исполкома Барнаульского горсовета

Панкратов Иван Иванович - апр. 1917 – май 1917
Шемелев Владимир Иванович - май 1917 – сент. 1917
Цаплин Матвей Константинович - сент. 1917 – июнь 1918
Ковалев Максим Иванович - май 1920 – март 1922
Илютович Вениамин Осипович - март 1922 – июль 1924
Позднышев Александр Никифорович июль 1924 – март 1926
Громов-Амосов Иван Евдокимович - март 1926 – март 1928
Селютин Лука Тимофеевич март - 1928 – дек. 1929
Ващенко Кондратий Григорьевич - дек. 1929 – сент. 1930
Леонтьев Константин Федорович - сент. 1930 – нояб. 1931
Шарашин Евгений Емельянович - дек. 1931 – дек. 1932
Хабаров Михаил Евгеньевич - дек. 1932 – дек. 1934
Трелин Иван Федорович - дек. 1934 – июль 1937
Смердов Николай Андрианович - окт. 1937 – июнь 1938
Фотин Петр Васильевич - июнь 1938 – янв. 1940
Лазарев Виктор Федорович - янв. 1940 – янв. 1942
Бочкарев Михаил Евсеевич - янв. 1942 – июль 1942
Есин Семен Григорьевич - июль 1942 – дек. 1943
Кузнецов Леонид Федорович - дек. 1943 – март 1947
Бабурин Александр Петрович - март 1947 – июль 1947
Черепов Алексей Ильич - окт. 1947 – март 1953
Григорьев Евтей Афанасьевич - март 1953 – апр. 1953
Трофимов Валентин Васильевич - апр. 1953 – янв. 1958
Аргудяев Георгий Алексеевич - февр. 1958 – март 1962
Налетов Иван Дмитриевич - март 1962 – окт. 1972
Мельников Анатолий Иванович - окт. 1972 – сент. 1986
Баварин Владимир Николаевич - сент. 1986 – март.1990
Колганов Владимир Николаевич - март 1990 – янв. 1991
Баварин Владимир Николаевич - янв. 1991 – нояб.1991
(с нояб. 1991 по фев. 2003 – глава городской администрации)

Составитель В.Ф.Гришаев (Барнаул. Энциклопедия. 2000 г.)



**Барнаул в годы
установления
советской власти
и первых пятилеток
(1918-1941 гг.)**

**Содержание альбома фотографий
Барнаул в годы установления советской
власти и первых пятилеток (1918-1941 гг.)**

	Стр
Революционные деятели 1918-1922 гг.	42
В борьбе за советскую власть.....	50
Возрождение промышленности и транспорта.....	56
Виды Барнаула 1920-1930 гг.....	74
Новое строительство	94
Строительство Барнаульского меланжевого комбината	102
Наводнения 1928, 1937 гг.	113
В Барнаул за хлебом.....	122
Так боролись с религией.....	124
Эпизоды из общественной жизни города	129
Барнаульцы - исследователи Алтая	169
Архитектурные памятники довоенного строительства	173
Строительство соцгородка (1934-1940 гг.).....	179
Исторические памятники XX века	184



Орган Барнаульского Совета рабочих и солдатских депутатов газета «Голос труда» 10 декабря 1917 года вышла под лозунгом: Власть Советам! Да здравствует Совет Народных Комиссаров! В передовой статье сообщались установки Военно-революционного комитета.

Революционные деятели 1918-1922 гг.



Цапкин

Матвей Константинович

(1886-1918)

Большевистский, советский деятель. В 1917-1918 г.г. был председателем Барнаульского городского совета. Занимался созданием различных служб, руководил их работой по жизнеобеспечению города. Расстрелян в 1918 г. Его именем названа улица в Барнауле.



Присягин

Иван Вонифатьевич

(1885-1918)

Большевистский, советский деятель. В 1918 г. возглавлял губернскую организацию РСДРП(б), которая оказывала горсовету помощь в обеспечении жизнедеятельности города. Расстрелян в 1918 г. Его именем названа улица в Барнауле.



Мамонтов Ефим Мефодьевич
(1889-1922)

Крупнейший организатор и руководитель партизанского движения на Алтае. В 1919 г. избран главнокомандующим партизанской армией. В 1922 г. убит кулаками в дер. Власихе. Его именем названа улица в Барнауле. (Фото из фондов ГААК ФП №11341)



Члены главного штаба Западно-Сибирской партизанской армии.
В центре - главком Е.М.Мамонтов. 1919 г.



Ворожцов
Матвей Иванович
(партийная кличка Анатолий)
1889-1922 гг.

Член Барнаульского подпольного комитета партии, командир Чумьшской партизанской дивизии. Именем Анатолия названа улица в Барнауле.



Группа партизан Чумьшской дивизии. Сидят слева направо: первый А.Крышов, второй Л.В.Решетников - комиссар дивизии, третий - М.И.Ворожцов (Анатолий) - командир дивизии, пятый - И.М.Дрожжин, шестой - П.Новиков (Скиталец). Фото из фондов ГААК.

ФП 5876. Оп.1. Д.176. Л.55..



Сухов

Петр Федорович
(1884-1918)

Командир легендарного
красногвардейского отряда,
прошедшего в боях более 2
тыс. верст. Его именем на-
звана улица в Барнауле.
(Фото из фондов ГААК
ФП № 11119)



Сулим

Дмитрий Григорьевич
(1892-1918)

В 1917 г. начальник Бар-
наульского гарнизона, поз-
же - уездный военный ко-
миссар. В 1918 г. началь-
ник штаба красногвардей-
ского отряда П. Сухова.



Решетников
Лопий Василийевич
(1890-1955)

В 1920 г. комиссар 1-ой
Чумьшской партизанской
дивизии. В 1923-1924 гг.
секретарь Барнаульского
горкома РКП(б).



Устинович
Владимир Иванович
(1883-1918)

В 1917 г. начальник Крас-
ной гвардии Барнаула, в
1918 - председатель губ-
исполкома.



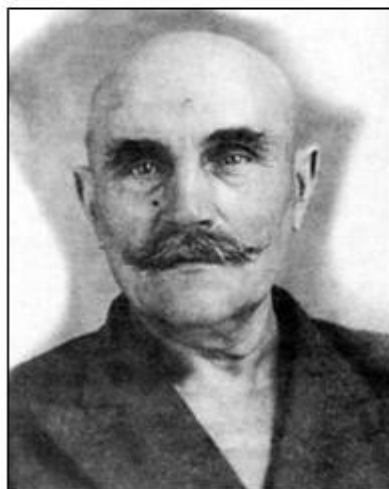
Аристов
Всеволод Васи́льевич
(1894-?)
Жил и работал в Барнауле:
1919-1920 гг. председатель
Алтайского губревкома,
1920-1921 гг - председатель
Совета народного хозяйства
Алтайского губкома



Смердов
Николай Андрианович
(1905-1958)
С 1932 по 1937 гг. работал на
Барнаульском кожевенном
заводе зав. химической лабо-
раторией, начальником цеха,
помощником технорука заво-
да, директором завода. С
1937 по 1938 гг. - председа-
телем Барнаульского Горсовета,
с 1939 по 1943 гг. - пред-
седателем Алтайского край-
исполкома.



Тяпин Трофим Анисифорович. В 1918 г. комиссар Алтайской железной дороги, машинист паровоза. Расстрелян колчаковцами (фото слева)
Фомин Михаил Амвросиевич. В 1918 г. председатель совета Главных железнодорожных мастерских, слесарь. Расстрелян колчаковцами (фото справа) Их именами названы улицы в Барнауле.



Жарков Роман Александрович. В 1917 г. командир отряда рабочей дружины паровозного депо, жестянщик. Фото слева.
Петруха Яков Яковлевич. В 1917 г. первый председатель партийной ячейки в паровозном депо. Фото справа



Красногвардейцы первой маршевой роты, сформированной в мае 1918 г. из рабочих Главных железнодорожных мастерских Барнаула. (Фото из фондов ГААК Фотопозитив № 11341)



В борьбе за советскую власть



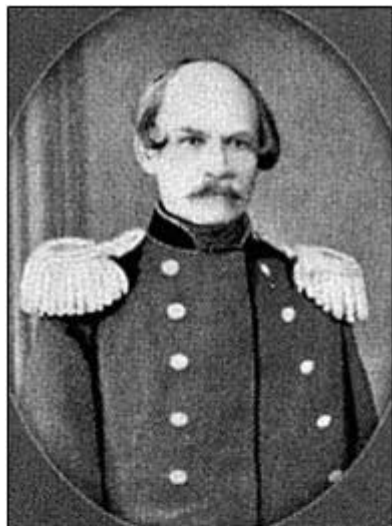
В июне 1918 г. Барнаул был занят белочехами и белогвардейцами. В приводимых кадрах из иностранной кинохроники 1919 года показан парад колчаковских войск в Барнауле на Соборной площади. На верхнем снимке на заднем плане видно здание казенной женской гимназии.





На Соборной площади солдаты с английскими пушками около здания Главного управления Алтайского округа. На нижнем снимке - те же пушки на Конюшенной площади. На заднем плане видны здание женской гимназии Буткевич и дом В.К.Штильке (слева).
Фото 1919 г..





Стрöльман
Андрей Петрович
(1867-1920)

При колчаковском режиме с декабря 1918 по август 1919 гт. был управляющим Алтайской губернией. Расстрелян в 1920 г., реабилитирован в 1991 г.



Гайлит
Ян Петрович
(1894-1938)

В 1919-1924 гт. командир 26-й стрелковой дивизии Красной армии, освободившей вместе с партизанами Барнаул от белочехов и колчаковских частей. С 1933 по 1937 гт. командующий войсками Сибирского военного округа. Расстрелян в 1938 г., реабилитирован в 1958 г.



Партизаны на привале. 1919 г. Фото из фондов АГКМ.



Встреча партизан и митинг в честь освобождения Барнаула от колчаковцев. Декабрь 1919 г.

Приказ № 1-й

по гарнизону города Барнаула.

§ 1.

После упорного сопротивления противника город Барнаул вверенным мне полком занят. С сего числа я вступаю в должность начальника гарнизона города Барнаула до прибытия Начальника боевого участка товарища Захарова.

§ 2.

Приказываю всем общественным учреждениям, организациям городской и губернской администрации образовать Советы и передать таковым с сего числа всю полноту власти. Товарищам Рабочим всех заводов, кооперативов и общественных учреждений быть покойными и вести работы по прежнему.

§ 3.

Всем членам бывших Советов Крестьянских, Рабочих и Солдатских Депутатов города и губернии Барнаула явиться на свои места и принять власть от уездного и губернского земства, а также и от городского самоуправления.

§ 4.

Строго приказываю населению города Барнаула снести все огнестрельное оружие, а также и холодное в здание бывшей городской управы; сданному оружию вести учет и по окончании сдачи представить оружие в распоряжение Начальника гарнизона.

§ 5.

Всем жителям города приказываю всех скрывающихся у них шпионов и сторонников белой банды выдать таковым властям Советов. За укрывательство виновные будут расстреливаемы на местах без суда.

§ 6.

Безчиния и грабежи как населению, так и солдатам отнюдь не позволять. За неисполнение виновные будут расстреливаемы на месте.

§ 7.

До прибытия старых членов Советов на месте образовать чрезвычайную Следственную Комиссию из 5-ти человек, в состав которой назначаю солдат вверенного мне полка товарищей Чайникова, Поножарева, Карасева, Мирошниченко и Симиренко.

§ 8.

Город объявляю на военном положении впредь до особого распоряжения.

Начальник гарнизона города Барнаула Неборак

Барнаул, Алтайская Губернская Типо-Литография

Приказ № 1 по Барнаулу после вхождения в город партизан в декабре 1919 г. Город объявлен на военном положении. Предписано, что за укрывательство шпионов и сторонников белой банды, за безчиния и грабежи виновные будут расстреливаемы на месте без суда. Приказ подписан начальником гарнизона Неборак.



Похороны Ефима Мефодьевича Мамонтова, крупнейшего организатора и руководителя партизанского движения на Алтае. Убит кулаками 25 февраля 1922 г. в селе Власиха по дороге в Барнаул. Его именем названа улица в Барнауле. Фото из фондов АГКМ.



Похороны М.И.Ворожцова (Анатолия), члена коллегии губернской ЧК, бывшего командира Чумьшской партизанской дивизии, умершего от тифа 14 февраля 1922 г. На снимке траурная процессия в Барнауле в день похорон. Фото из фондов АГКМ.

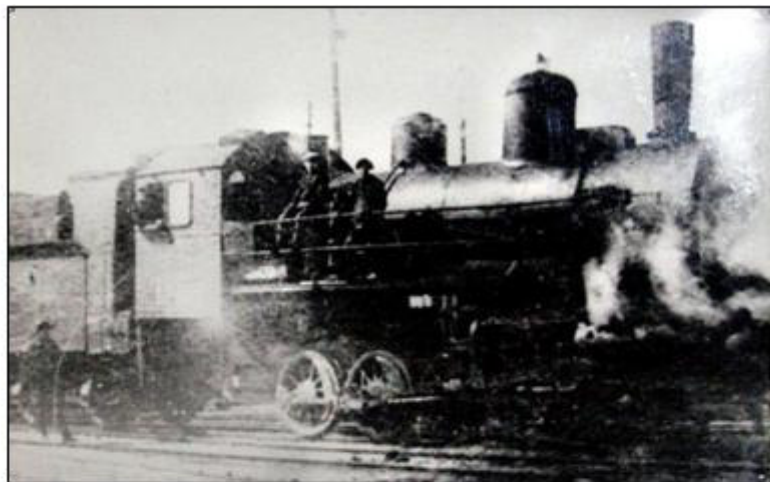
Возрождение промышленности и транспорта



10 февраля 1922 г. на субботнике в депо Барнаул был восстановлен паровоз «Бу-107». На снимке рабочие депо с восстановленным паровозом.
Фото из книги «Летопись Алтайской железной дороги»



1 мая 1922 г. работники Главных ремонтных мастерских отремонтировали к празднику сверх плана паровоз «Бу-159» и выпустили его в эксплуатацию.



В 1926 г. Главные железнодорожные мастерские были преобразованы в Барнаульский вагоноремонтный завод где до 1935 г. - ремонтировались паровозы и вагоны. В 1930-х годах ремонт товарных паровозов был основной продукцией завода. Фото из фонда музея школы № 31.



Паровоз № 687, выпущенный из ремонта 19 октября 1932 г. На паровозе группа рабочих паровозного цеха. Фото из фонда музея школы № 31.



Проходная Барнаульского вагоноремонтного завода.
Фото 1920-х гг. из фондов АГКМ.



Рабочие вагоноремонтного завода у клуба «Красный профинтерн»
готовятся к демонстрации. Фото 1920-х гг. из фондов АГКМ



Район вагоноремонтного завода. Сбор на первомайскую демонстрацию у клуба «Красный профинтерн».
Фото 1920-х гг. из фондов АГКМ





Пимокатный завод № 1 в Барнауле, образованный в 1924 г.
Фото 1930-х гг. из фондов АГКМ.



Ручная вьвертка вальной обуви на пимокатном заводе.
Фото 1928 г. из фондов АГКМ.



Кожевенный завод, выкупленный в 1917 году Алтайским союзом кооперативов у купца П.Д.Сухова. Фото 1918 г. из фонда музея школы № 31.

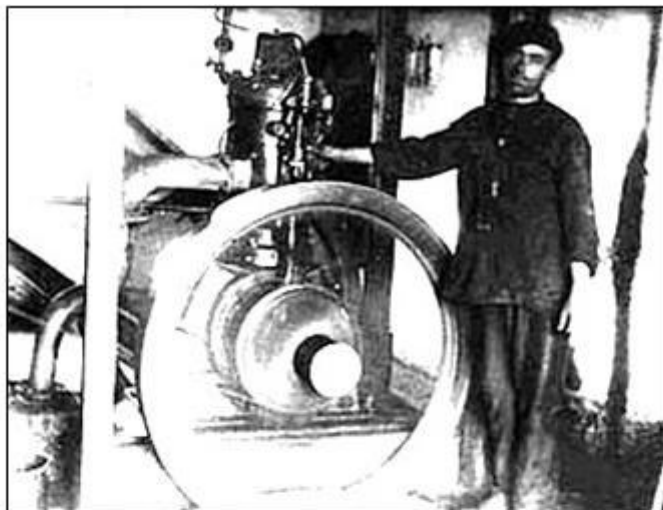


Рабочий поселок кожевенного завода.
Фото 1918 г. из фонда музея школы № 31.

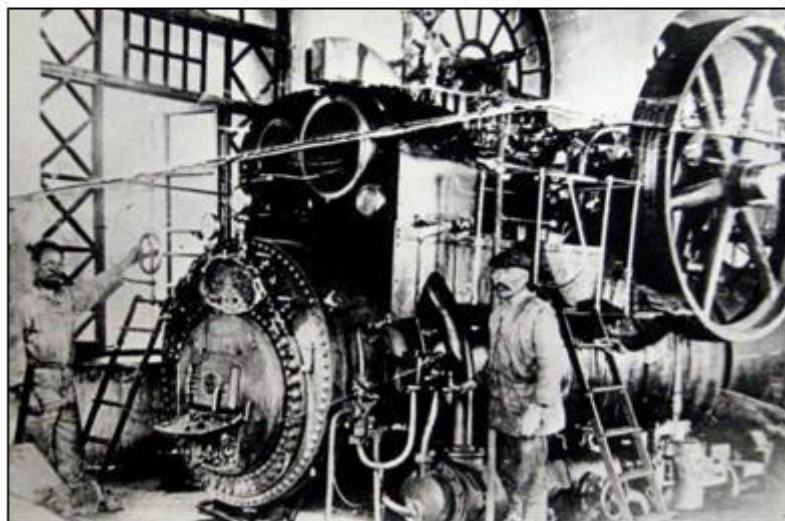


В 20-х годах на кожевнном заводе преобладал тяжелый ручной труд (верхний снимок), но уже делались первые шаги по его механизации (нижний снимок). Фото 1918 г. из фонда музея школы № 31.





В 20-х годах прошлого столетия наметилось оживление городской промышленности. Для механизации ручного труда стали более широко применяться нефтяные и паровые двигатели.



Первый локомотив на кожевнном заводе. Фото 1923 г.



На Барнаульском овчинно-шубном (верхний снимок) и пимокатном заводах. 1927-1928 гг. Фото из фондов ГААК (Ф.Р-1768. Оп.1. Д.219)





Овчинный завод Алтаймехтреста в Барнауле.
Фото 1928 г. из фондов АГКМ.



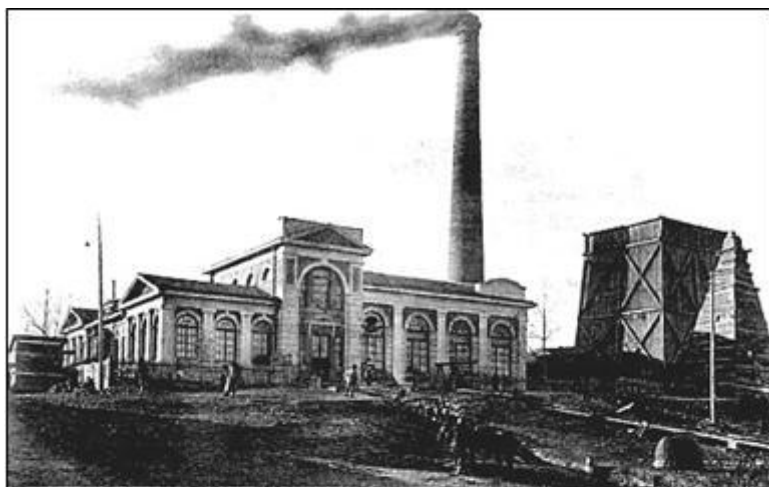
Канифольно-скипидарный завод в Барнауле.
Фото 1931 г. из фондов АГКМ.



Сапожные мастерские Барнаульского учебно-производственного комбината Крайсобеса. 1920-е гг. Фото А.Сафонова из фондов ГААК. ФП № 398



Дворец Труда на Московском проспекте. 1920-е гг. (ныне это здание по пр. Ленина, 6) Фото из фондов ГААК. Ф.Р-472. Оп.1. Д.113, Л.3.



В 1924 г. вступила в строй городская электростанция. Первоначальная ее мощность составляла 420 кВт, с общим количеством абонентов 1424. Фото 1920-х гг. П. А. Казанского из фондов АГКМ.

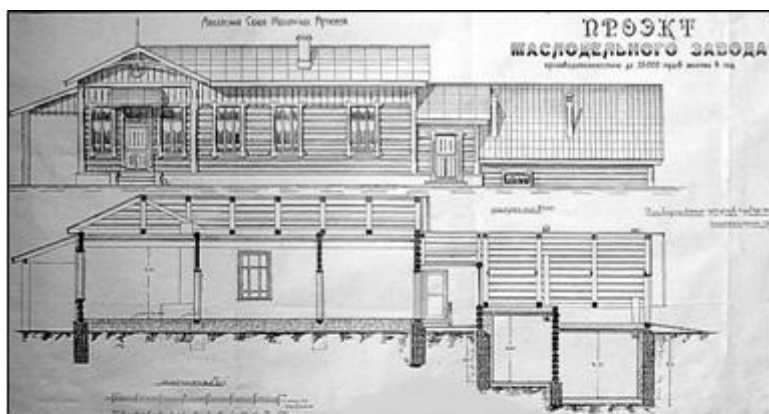




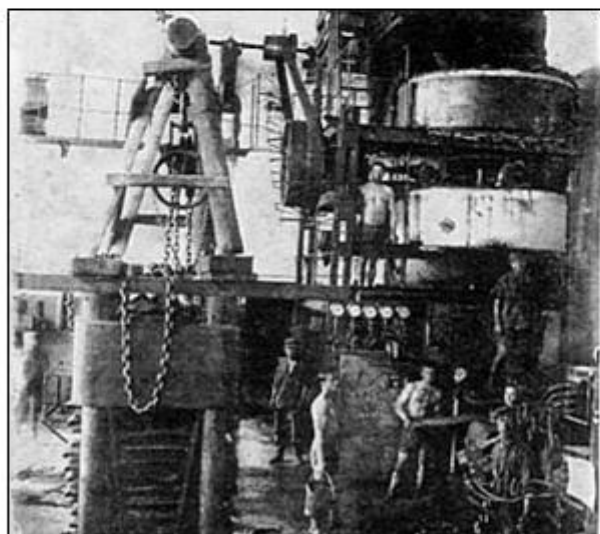
Улица Пушкина. Вид от площади Свободы. Первое здание слева - гостиница «Комхоз» (бывшая гостиница К.П.Сасс), на заднем плане справа - здание Алтайсоюза. Фото 1930-х гг.



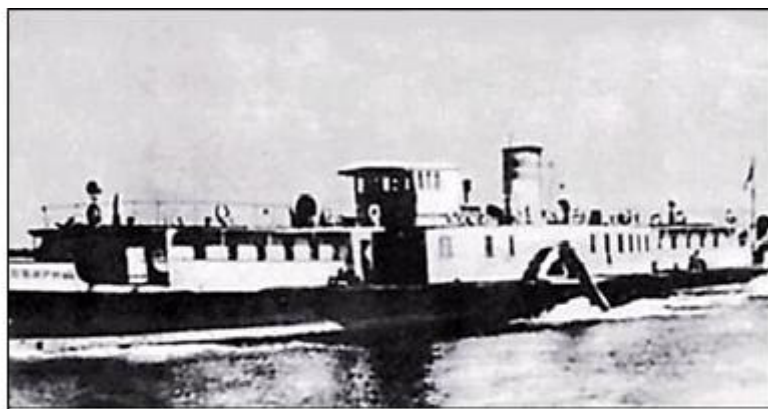
Паромная переправа через Обь у Барнаула. 30-е годы XX века.



Алтайский Союз молочных артелей разработал проект маслодельного завода производительностью 25000 пудов масла в год. Проект П.Филатова. 1925 г. Фото из фондов ГААК.



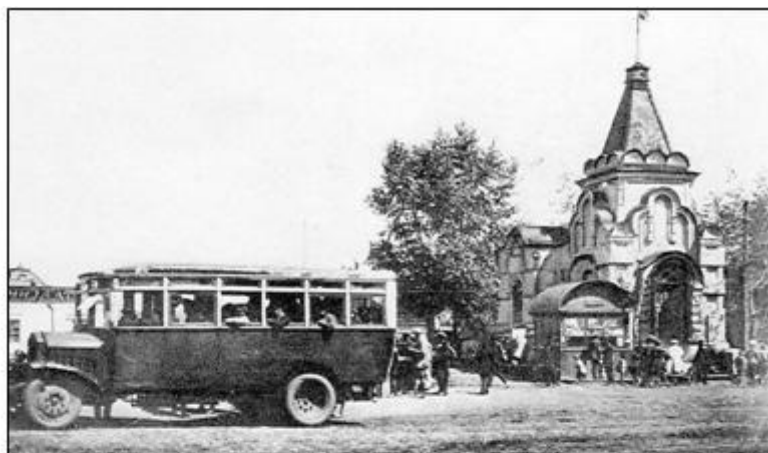
В одном из цехов Барнаульского маслозавода. 1930-е гг. Фото П.А.Казанского из фондов АГКМ



В 1919 году на базе национализированных судов создано Управление водным транспортом. На снимке пароход «Товарищ» этого управления.



Старые пароходы еще долгое время использовались в речном транспорте. На снимке пароход «15 лет Октября», постройки 1893 года (бывший «Учредитель»).



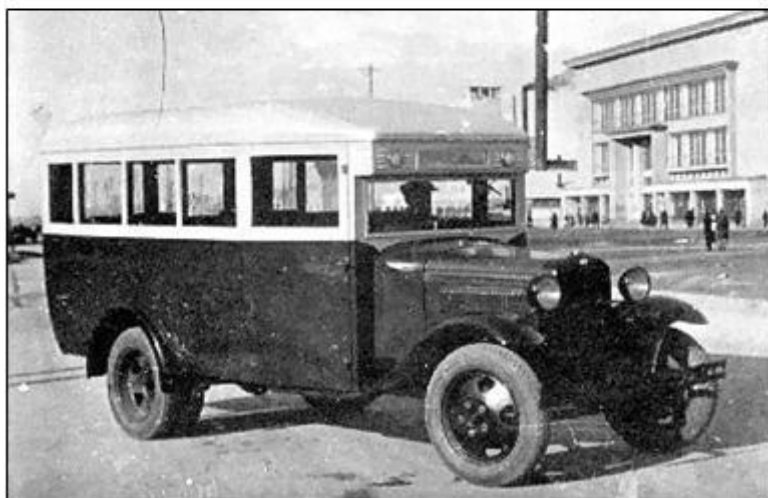
В 1929 году в Барнауле было открыто движение 4-х пассажирских автобусов от площади Свободы до железнодорожного вокзала. На снимке справа видна часовня, построенная в 1909 году по проекту архитектора И. Ф. Носовича.



Клуб железнодорожников на Привокзальной площади. Деревянное здание клуба построено в 1923 г. на фундаменте, подготовленном для строительства церкви. Зрительный зал имел 420 мест. В 1935 г. рядом с клубом установлена парашютная вышка. Здание клуба снесено в 1972. Теперь на этом месте сквер мемориала Славы. Фото 1940 г. из фондов АГКМ.



Грузовой трехтонный автомобиль ЗИС-5 - основное транспортное средство в 1930-1940-х годах.



В 1940-м году на улицах Барнаула появились 16-местные пассажирские автобусы ГАЗ-03-30



В предвоенные и военные годы ст. Барнаул являлась важным железнодорожным узлом Томской железной дороги. На верхнем снимке - товарные составы на станции Барнаул, на нижнем - железнодорожный вокзал. Фото 1940-х гг. из фондов АГКМ..



Виды Барнаула 1920 - 1930 годов



Вид на город с горы. В центре снимка видна старообрядческая Крестовоздвиженская церковь, возведенная в 1911 году.
Фото начала 1930-х гг. Автор неизвестен.





Ленинский проспект на фотографиях С.И.Борисова. 1933 г.
На верхних снимках клуб «Красный Октябрь» и Горпрофсовет,
на нижнем - памятник Борцам Революции. Из фондов АГКМ.



На снимках сверху вниз: Ул. Льва Толстого, бывшее торговое здание А.Ф.Второва; ул. Малотобольская, бывшие торговые дома Д.Н.Сухова и И.Д. Лалетина; проспект Социалистический от площади Свободы.
Фото конца 1920-х гг. С.И.Борисова из фондов АГКМ.



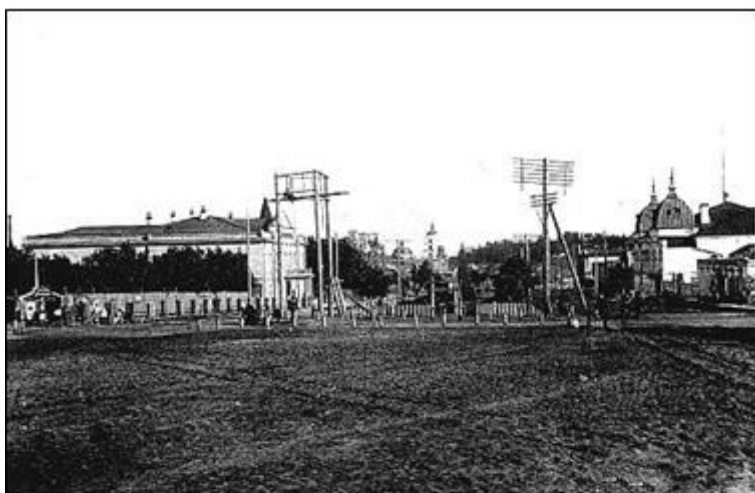
Пушкинская улица Барнаула на фотографиях С.И.Борисова.
Конец 1920-х гг. Из фондов АГКМ.



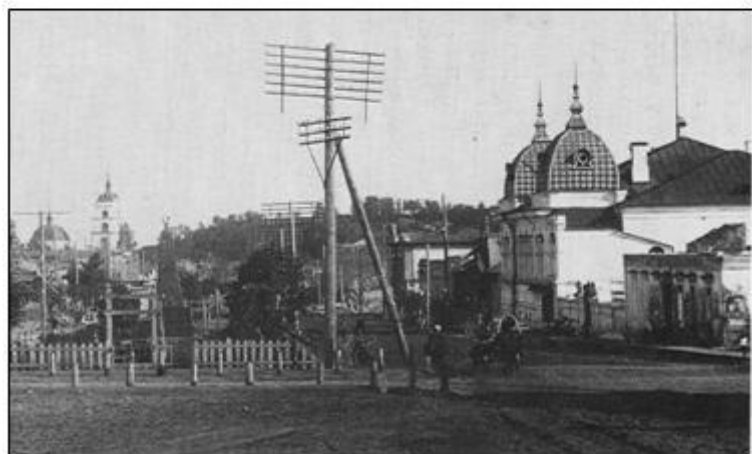
Улица Республики (ныне улица Ползунова). Вид от площади Свободы. В первом здании размещалось отделение Сибкрайиздата. За ним видно большое здание бывшего торгового дома А.Г.Морозова. Фото 1933 г. С.И.Борисова из фондов АГКМ.



Площадь Свободы. В левой части снимка видна часовня, построенная в 1909 г. по проекту архитектора И.Ф.Носовича. В центре площади установлен памятник В.И.Ленину. Фото 1933 г. С.И.Борисова из фондов АГКМ.



Вид на Ленинский проспект. Слева - здание горсовета (бывший дом начальника горного округа), справа - бывшее уездное духовное училище после восстановительного ремонта. Фото 1927 г. из фондов АГКМ.





В 1930-х гг. на здании, примыкавшем к бывшей богадельне Пуртова, был надстроен второй этаж. В эти годы здесь размещался финансовый техникум. Позднее, в 1978 г., второй этаж был надстроен на всем здании бывшей богадельни.



В этом здании купца В.И.Поскотинова, постройки 1910 года, в 1920-е годы был открыт второй дом крестьянина на 150 чел., в 1930-е годы здесь располагался Барнаульский учительский институт (ул. Малая Олонская, 13).



Каток, залитый на Демидовской площади. На заднем плане здание бывшего горного училища. Фото 1920-х гг. из фондов музея «Город»



Новогодняя елка на площади Свободы.
Фото 1930-х гг. из фондов музея «Город».



Бывший дом причта, входил в усадьбу Богородице-Одигитриевской церкви. Построен в 1882 г. В 1920 году восстановлен после пожара 1917-го года. Памятник архитектуры в формах эклектики. Ул. Л.Толстого, 15. Фото 1920-х гг



Здание постройки начала XX века по ул. Л.Толстого, 22. В 1920-х годах в нем размещался Горкомхоз. Памятник архитектуры в формах эклектики с преобладанием элементов классицизма. В начале 2000-х годов здание подверглось реконструкции, в результате которой потеряно как архитектурный памятник. Фото 1920-х годов.



Кино театр «1-ый Союзкино» открытый в 1930 г. в здании перестроенном из церкви Димитрия Ростовского. В годы войны здесь размещался цирк, позднее спортивный клуб «Спартак». Фото 1930-х гг. ГААК. Фотопозитив № 7178.



Бывший магазин купцов Суховых на ул. Толстого. В 1938 году здесь был открыт кино театр «Октябрь» с первой установкой для показа, тогда еще экспериментальных, цветных фильмов. В 1957 году установлена первая в Западной Сибири широкоэкранная установка. В настоящее время здесь находятся коммерческие магазины. Фото конца 1930 гг. из фондов АГКМ.



Здание бывшего торгового дома «И.Д. Лалетина наследники». Построено в начале XX века в эклектичных формах с преобладанием мотивов позднего модерна. После пожара здание восстановлено в 1924-1928 г.г. В послевоенные годы здесь размещался обувной магазин. (ул. Мало-Тобольская, 34).



Бывший торговый дом «Д.Н. Сухова сыновья», постройки 1900-х годов. После пожара 1917-го года в отремонтированном здании разместился хлебозавод (на снимке). Позднее был надстроен второй, потом третий этаж. (пр. Ленина, 3). Фото 20-х годов XX в.



Гостиница «Империял» по ул. Малая Олонская, 19. В 1920 г. здесь находился штаб партизанского главкома Е.М.Мамонтова. На снимке виден пешеходный мостик через Барнаулку. Здание гостиницы сгорело при пожаре в декабре 1997 г.



Бывший дом купца Зубова на углу ул. Б.Олонской и пр. Социалистического. После революции здесь многие годы была аптека №3. Дом перенесен и находится по пр. Красноармейский, 28. Фото С.И.Пирогова, 1978 г. ГААК. Ф.Р-1771. Оп.1. Д.8. Л.17.



Бывший дом начальника Алтайского горного округа после реконструкции, проведенной в 1920-х годах. На аттике здания барельеф с советской символикой. В здании располагался Барнаулский горсовет. (пр. Ленина, 18). Фото 1920-х гг. из фондов АГКМ.





Монумент павшим борцам за советскую власть на пр. Ленина. Воздвигнут в 1928 году, автор проекта инженер А.А.Дубровский. При реконструкции в 1957 и 1967 гг. вид памятника был значительно изменен. Фото 1930-х гг.





В 1921 г. в Барнауле был открыт педагогический техникум. Размещался он на верхнем этаже бывшего Мариинского приюта (ул. Пушкина, 78).



В 1937 г. техникум переименован в педагогическое училище. Размещалось училище в здании бывшей женской гимназии по ул. Пушкина, 60. В 1941 г. училище переведено в г. Камень-на-Оби, а здание отдано под эвакогоспиталь.



В здании бывшего полицейского управления в 1923 году открыта первая в Алтайской губернии детская больница № 1 на 50 коек с зубной амбулаторией. (пр. Ленина, 20)



В этом бывшем купеческом особняке в 1920-е годы размещалась Центральная амбулатория № 5. Кроме общего приема больных, здесь оказывались все виды специализированной медицинской помощи. (ул. Никитина, 118). Фото автора, 2007 г.



В 1923 году железнодорожная больница переведена на улицу 9-я Алтайская (ныне ул. Молодежная) и расширена до 59 коек. На снимке здание больницы. Фото 1923 г.



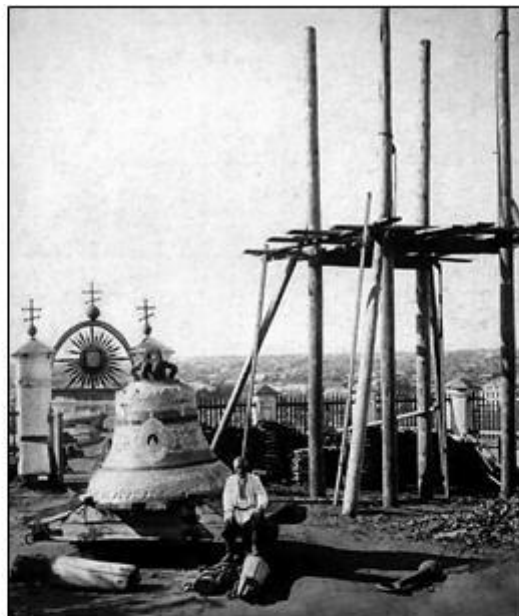
Коллектив медицинских работников железнодорожной больницы.
Фото 1927 г.



Здание постройки 1900 г. в котором располагался торговый и заезжий дом. После революции здесь была гостиница «Дом крестьянина», в настоящее время - медицинское учреждение.
(ул. Чехова, 17)



Бывший купеческий дом на пр. Социалистическом. Здесь долгое время располагался хлебный магазин, в народе носившем название Партизанского магазина. Фото 2001 г.



В 1927 г. большой колокол весом 300 пудов был снят с колокольни Иоанно-Предтеченской церкви и передан Покровскому собору. На снимке снятый колокол.



Здание бывшего духовного училища, восстановленное в 1923 г. после пожара 1917 года. При реконструкции по проекту архитектора П.П. Курковского был изменен внешний вид здания устройством трех куполообразных башен. Фото 1930-х годов.



Здание бывшей Барнаульской городской Думы и управы, на углу пр. Ленина и ул. Л.Толстого. На здании видна вывеска: «Центральный рабочий кооператив». Фото 1920-х гг. из фондов музея «Город».



Проспект Ленина. Бывший торговый дом купца И.И.Полякова. Фото 1939 г.

Новое строительство



Административное здание Алтайского Союза, построенное в 1928-1929 г.г. (пр. Ленина, 8). Фото 1930-х гг. из фондов АГКМ.



Первый многоэтажный 54-квартирный жилой дом, построенный в 1928-1929 г.г. (ул. Профинтерна, 12). Фото С.Пирогова, 1982 г.



Здание Алтайского крайкома КПСС, построенное в 1939-1943 гг.
Архитекторы А.В.Баранский, В.Л.Казаринов. (Пр. Ленина, 25).
Фото 1949 г. Н.Н.Калинина из фондов АКУНБ



Жилой 50-и квартирный дом военведа, построенный в 1938-1940 гг.
Архитектор А.П.Бобров. (пр. Ленина, 35). Фото 1947 г. из фондов АГКМ



Жилой дом, постройки 1930 года. (пр. Социалистический, 27)
Фото 1970-х годов.



Гостиница «Алтай» с рестораном и гастрономом на 1-ом этаже.
Построена в 1938-1941 г.г. Архитектор А.В.Баранский.
(пр. Ленина, 24). Фото 1948 г. из фондов АГКМ.



Кинотеатр «Родина», построенный в 1938-1941 г.г. по типовому проекту. Архитектор Г.Х.Френк. (пр. Ленина, 19) Фото 1953 г.



Перед кинотеатром «Родина» в 1941 году был установлен памятник И.В.Сталину. Снесен в 1950-е годы. Фото Л.И.Борисенко из фондов АГКМ, 1951 г.



Первые здания на месте будущей Октябрьской площади.
Клуб Барнаульского меланжевого комбината, построенный в
1937 году.



Нижний снимок из фондов ГААК. Фотопозитив № 5583.



Первые здания на месте будущей Октябрьской площади, Общеобразовательная средняя школа № 25, построенная в 1937 году.



Хирургический корпус городской больницы № 1, построенный в 1939 г. (ул. Димитрова, 62).



Еще в 1917 году возникла идея на пустыре, в северной части города, создать уникальное поселение - сад-город. На снимке представлен проект планировки сад-города. В центре предусматривалась круговая площадь, от которой шестью лучами отходили улицы с бульварами. Территорию предусматривалось застраивать одно-двухэтажными домами с приусадебными участками. По ряду причин проект не был осуществлен и в 30-40-х годах на этом месте был построен соцгородок ВМК, хотя при этом некоторые элементы планировки сад-города были использованы.



О несостоявшемся проекте напоминает улица с названием Садогородская.



Одна из первых типовых школ-десятилеток, построенная в 1934 году по пр. Комсомольский, 115. В годы войны здесь находился госпиталь. В настоящее время в здании - краевой противотуберкулезный диспансер и поликлиника. Фото 30-х годов.



Один из жилых домов первой очереди строительства в соцгородке. Постройка 1934 года в стиле конструктивизма. (ул. Сизова, 26). Дома строились для работников меланжевого комбината. Фото 1982 г.

Строительство Барнаульского меланжевого комбината



Строительная площадка Барнаульского меланжевого комбината.
Фото 1932 г. П.А.Казанского из фондов АГКМ



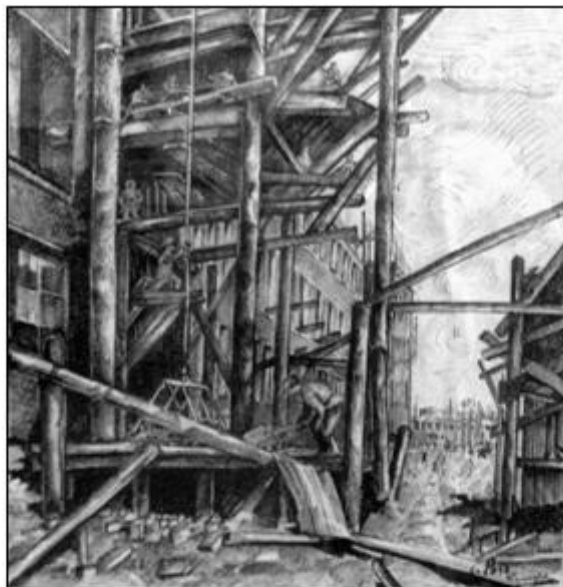
На строительстве меланжевого комбината. 1932 г.
Фото П.А.Казанского из фондов АГКМ



Начало строительства первой очереди Барнаульского меланжевого комбината. Фото 1932 года из фондов АГКМ.



Панорама строительства меланжевого комбината. 1932 г.
Фото П. А. Казанского из фондов АГКМ



Строительство Барнаульского меланжевого комбината.
Рисунки С.М.Розе, 1930-е гг. Из фондов АГКМ.





Строительство главного корпуса меланжевого комбината.
Фото 13 августа 1933 г., из фондов ГААК.



Строительство первой очереди Барнаульского меланжевого
комбината. Главный корпус. Фото 1933 года



Строительство первой очереди Барнаульского меланжевого комбината. Главный корпус. Фото 1934 года из фондов ГААК.



Митинг при закладке главного корпуса Барнаульского меланжевого комбината 21 июня 1932 г.



Гольдберг Максим Ефимович
(1900-1937).
Первый директор меланжевого
комбината с 1932 по 1937 гг



Резников Максим Григорьевич
(1907-1937)
Главный инженер меланжевого
комбината

В 1937 г. оба были обвинены во вредительстве и расстреляны.
Реабилитированы посмертно из за отсутствия преступления..



Проходная Барнаульского меланжевого комбината. Верхний снимок 1930-х годов, нижний 1940-х годов из фондов ГААК.





Проектный эскиз строительства первой очереди Барнаульского меланжевого комбината. 1934 г.



Вид территории Барнаульского меланжевого комбината.
Фото 1967 г.



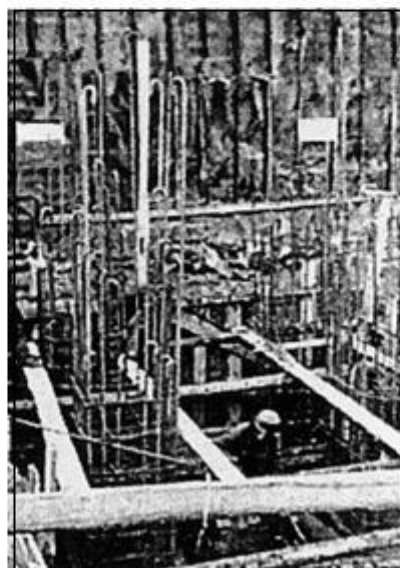
Соколова Анна Ефимовна, работница Барнаульского меланжевого комбината. Первая запустила прядильный станок.
Фото 1938 г. из фонда музея школы № 31.



Стахановки Барнаульского меланжевого комбината, награжденные орденами «Знак Почета» А.А.Козлова, Е.А.Рудакова, А.Ф.Козлова. Е.А.Рудакова была депутатом Верховного Совета СССР первого созыва. Фото 1939 г.

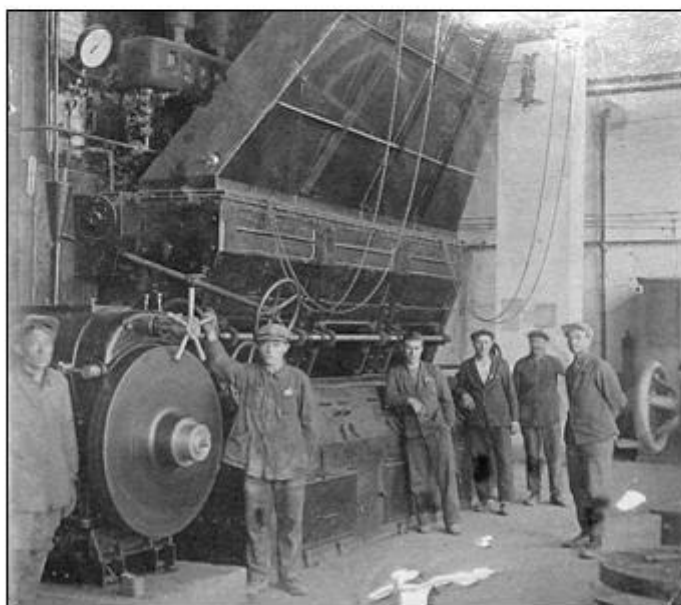


Одновременно с Барнаульским меланжевым комбинатом было начато строительство ТЭЦ-1. На снимках работы на строительстве Барнаульской ТЭЦ-1. Фото из архива ТЭЦ-1.





ТЭЦ-1, первенец энергетики города. Сооружение началось в 1932 г. с целью обеспечения строящегося БМК электроэнергией и теплом.



Пуск первого агрегата ТЭЦ-1. Фото 1936 г. из фонда музея школы №31.

Наводнение 21-25 апреля 1928 г.



Река Барнаулка весной 1928 г. Фото П.А.Казанского из фондов АГКМ.





Территория лесопильного завода во время весеннего паводка 1928 г. Фото С.И.Борисова из фондов АГКМ.



Разрушения берегов заводского пруда у площади 1 Мая (ныне Демидовской площади) весенним паводком 1928 г. Здание в правой части снимка, построенное в честь 300-летия Дома Романовых, после наводнения разобрано.

Фото 1928 г. С.И.Борисова из фондов АГКМ.



Разлив р. Барнаулки весной 1928 г. На снимке ул. Республики (ныне ул. Ползунова), первое здание справа - бывшая канцелярия заводов. После этого наводнения заводской пруд был спущен.
Фото 1928 г. В.П.Лебедева из фондов АГКМ.



Река Барнаулка в половодье. Фото начала XX века.



Слив из пруда через главный щлюз в территорию лесопильного завода. Снимок 1920-х гг. А. П. Казанского, сделанный до спуска заводского водоема. Фото из фондов АГКМ.



Слив р. Барнаулки на территории лесопильного завода во время весеннего паводка 1928 г. Фото С. И. Борисова из фондов АГКМ.



В 1928 г. имело место сильное наводнение, по размерам, напоминающим наводнение 1793 г. На снимках мост на р. Барнаулке в районе старого базара, разрушенный паводком. Фото из фондов ГААК.
Ф.Р-166. Оп.1. Д.86.





Размытый мост на р. Барнаулке во время паводка 1928 г.
Фото С.И.Борисова из фондов АГКМ.



На лодке по ул. Набережной во время весеннего паводка.
Фото 1928 г. С.И.Борисова из фондов АГКМ.



Строительство моста на реке Барнаулке. Фото 1928 г.
Г.А.А.К. Ф.Р.-166. Оп.1. Д.86.



Мост через Барнаулку на Красноармейском проспекте.
Фото 1940-х гг.

Наводнение 2-5 мая 1937 г.



Сильное наводнение было в 1937 г., когда уровень воды в р. Оби достиг 763 см над нулевой отметкой водомерного поста. Были затоплены улицы, прилегающие к р. Барнаулке, разрушены 3 моста. На снимке разрушенный паводком мост. Фото из фондов музея «Город»

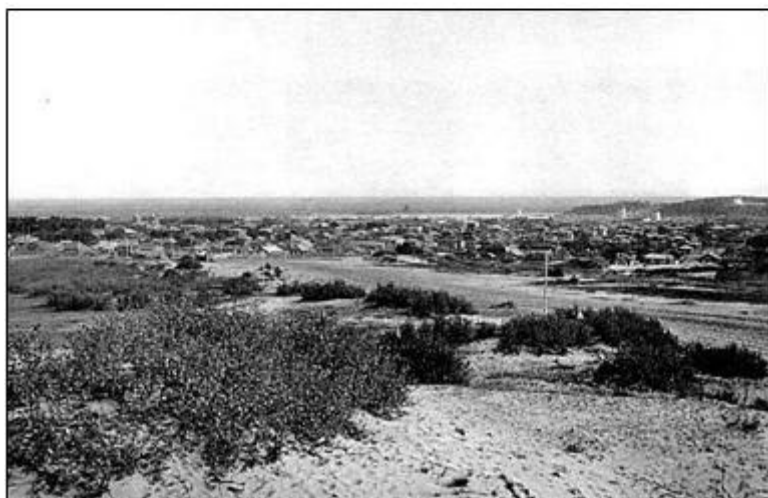


Восстановленный мост через р. Барнаулку у лесопильного завода.
Фото 1939 г. из фондов музея «Город».

Движущиеся пески



После вырубki лесов, примыкавших к городу с северо-запада, пришли в движение боровые пески. Они, передвигаясь, заняли значительную территорию и стали наступать на город. На снимках вид песчаных заносов. Фото 1920-х гг. А.П.Казанского из фондов АГКМ.



В Барнаул за хлебом



В апреле 1918 г. писатель А.С.Новиков-Прибой прибыл в Барнаул с возглавляемым им эшеленом для обмена мануфактуры на хлеб для Москвы. В 1915-1918 гг. он работал на санитарных поездах Земского союза. На снимке - Новиков-Прибой крайний справа. Фото 1915 г. из личного архива Л.М.Остерга.



На таком агитпоезде «Октябрьская революция» в ноябре 1920 г. в Барнаул приезжал председатель ВЦИК М.И.Калинин с целью усиления хлебозаготовок по продразверстке в Алтайской губернии.

И.В.Сталин в Барнауле



И. В. Сталин с участниками совещания партийного актива барнаульской организации ВКП(б) 22 января 1928 г. (фото из фондов ГААК ФР № 1768. Оп.1.Д.217,Л.5)



Фрагмент верхнего снимка. И.В.Сталин в центре во втором ряду.

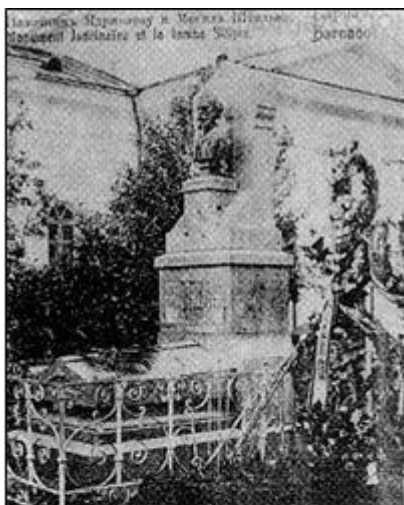
Так боролись с религией



В период с 20-х по 30-е годы прошлого века часовня Александра Невского, на проспекте Ленина, была переоборудована в водораздаточную колонку. Фото П.А.Казанского.



Знаменская церковь в 1934-1936 гг. использовалась вместо элеватора для хранения зерна. В 1939 г. была обезглавлена, лишена колокольни и передана Алтакрайархиву под хранилище архивных фондов. Снимок сделанный во время разбора барабана в сентябре 1949 г., на переднем плане видны штабеля бревен лесного склада. Фото Л.И.Борисенко из фондов АГКМ.



Нагорное кладбище. Надгробный памятник исследователя Сибири Н.М. Ядринцева. Установленный в 1900 г. бронзовый бюст выполнен скульптором К.М. Сибиряковым, надгробие - архитектором Шулевым. Рядом могила просветителя В. К. Штильке. На заднем плане видна Иоанно-Предтеченская церковь.



После разрушения нагорного кладбища в 30-х годах прошлого века, частично сохранился только надгробный памятник Н.М. Ядринцева. С могилы исчез бронзовый бюст Ядринцева и металлическая оградка. Вместо рядом располагавшейся церкви видна только груда кирпичей, которые потом были использованы на строительстве бани на ул. Аванесова. Фото 1930-х годов.



Бывший келейный корпус Богородице-Казанского монастыря. В настоящее время его занимает следственный изолятор. Фото 2000 года из личного архива Т.В.Скворцовой.





На снимках остатки разрушенного храма в честь иконы Казанской Божьей Матери на территории теперешнего следственного изолятора. Фото 2000 г. из личного архива Т. В. Скворцовой.





Настоятельница Богородице-Казанского женского монастыря игуменья Мариамна (М.П. Фролова). Монастырь был закрыт в 1920 г., а сама игуменья расстреляна в 1938 г., реабилитирована в 1956 г.



Памятник на территории бывшего женского монастыря на месте расстрела в 1938 г. игуменьи Мариамны и других монахинь. Всего здесь были расстреляны 42 чел.

Эпизоды из общественной жизни города



Члены барнаульского большевистского городского подполья.
Фото 1918-1919 гг. из фондов АГКМ.



Члены Алтайского губкома РКП(б). Барнаул. 1923 г.
Фото А.И.Горбачева из фондов АГКМ.



В 1918 г. в паровозном депо Барнаул начала формироваться первая на Алтае молодежная организация «Союз рабочей молодежи» под руководством А.С.Мельникова. На снимке правление Союза. В первом ряду третий слева А.С.Мельников.



Анатолий Щеглов,
первый секретарь
Барнаульской район-
ной организации
РКСМ в 1920 г.



Мельников
Александр Семенович,
токарь паровозного депо,
организатор и первый
председатель правления
«Союза рабочей молодежи»,
созданного в 1918 году в
Барнауле.



Коршунов
Петр Гаврилович,
Первый секретарь комсомольской организации паровозного депо в 1920 г., позже секретарь райкома комсомола Железнодорожного района г. Барнаула.



Группа членов социалистического союза рабочей молодежи в г. Барнауле. Во втором ряду четвертый слева председатель правления союза А.С.Мельников. Фото 1918 г. из фондов АГКМ.



В 1920 г. был образован Алтайский губернский союз кооперативов. На снимке члены правления Алтайсоюза. В 1-ом ряду в центре председатель союза И.И.Панкратов. Фото 1920-х гг. из фондов АГКМ.



В 1920 г. на базе Алтайского союза кооперативов был образован Алтайский губернский союз кооперативов. На снимке кооператоры у своего здания (бывшее купца Д.Н.Сухова). Фото 1920-х гг.



Панкратов Иван Иванович
(1886-1962)

В 1917 г. избирался председателем Барнаульского Совета рабочих и солдатских депутатов. С 1921 по 1923 гг. – председатель Алтайского союза кооперативов, с 1923 по 1927 гг. возглавлял Сибирский краевой союз кооперативов. Одна из улиц Барнаула носит его имя.



Редколлегия газеты «Молодежь Алтай». Слева направо: 2-й - секретарь редакции газеты Румянцев, 3-й - секретарь губкома РЛКСМ Бирюков, 4-й - председатель бюро - юнкор Петренко, 5-й - ответственный редактор Таубер. Барнаул, 1925 г. ГААК. Ф. П-5876. Оп. 4. Д. 21. Л. 8.



Делегаты I-й Барнаульской окружной конференции рабселькоров.
Фото 1926 г.



Участники Пленума Алтайского губкома РКСМ, июнь 1923 г. Среди участников: Лившиц Ш (1-й ряд справа) - секретарь Барнаульского горкома комсомола, Мунгалов А. (2-й ряд, 3-й слева) - зав. орготделом губкома комсомола. Фото из фондов АГКМ.



Лучшие пионерские вожатые г. Барнаула.
Фото 1930-х гг. из фондов АГКМ.



Старейшие железнодорожники в гостях у Барнаульских пионеров.
Фото 1925 г. из фондов музея гимназии № 80.



Первый пионерский отряд в Барнауле был организован в 1923 г. На снимке пионерский отряд № 5 Барнаульских главных железнодорожных мастерских. В центре пионервожатый слесарь Николай Данишин.
Фото 27.01.1929 г. из фондов музея гимназии № 80.



В 1930-е годы комсомольская организация вагоноремонтного завода была самая большая в городе. В коллективе завода насчитывалось до 400 комсомольцев. На снимке группа комсомольцев ВРЗ. Первый с права - Иван Степанов, погиб в Великую Отечественную войну, сгорел в танке. Фото 1930 г. из архива музея ВРЗ.



Группа комсомольцев – активистов Барнаульского вагоноремонтного завода. Второй слева – Гриша Левин, впоследствии Герой Советского Союза. Фото 1934 г. из фонда музея школы № 31.



Участники курсов эсперантистов в Барнауле. Четвертый слева во втором ряду П.А.Казанский, поэт, публицист, педагог. В 1938 г. расстрелян, реабилитирован в 1960 г. Фото 7 мая 1924 г из фондов ГААК. Фотопозитив № 1846.



Члены артели инвалидов «Краевед», ветераны революции 1905 года. В первом ряду второй слева староста артели и один из ее организаторов П.Е.Семьянов. В 1938 г. был необоснованно репрессирован и умер в тюрьме. Фото 1931 г. из фондов ГААК. Ф.П-5876. оп.5. Д.28



Траурные знамена, собранные после проведения мероприятий в связи с кончиной В.И.Ленина. Фото 1924 г. из фондов ГААК. ФР-1768. Оп.1. Д.208. Л.69



Выставка изделий Барнаульского учебно-производственного комбината в день Конституции под лозунгом «Жить стало лучше, жить стало веселее!». Фото 1936 г. из фондов ГААК (фотопозитив № 415)



Делегаты Алтайской губернской конференции профсоюза рабочих текстильщиков. 1924-1925 гг. Фото из фондов ГААК
Ф.Р-1768. Оп.1. Д.215. Л.31.



Делегаты 2-ой Барнаульской конференции профсоюза рабочих текстильщиков 1 ноября 1926 г. Фото из фондов ГААК
Ф.Р-1768. Оп.1. Д.215. Л.9.



ДЕЛЕГАТЫ АЛТАЙСКОГО ГУБЕРНСКОГО СЪЕЗДА ПРОФСОЮЗОВ.

Делегаты Алтайского губернского съезда профсоюзов. 1923-1924 гг.
Фото из фондов ГААК. Ф.Р-1768. Оп.1. Д.215. Л.33



ГРУППА БАРНАУЛЬСКИХ РАБОЧИХ И ПРЕДСТАВИТЕЛЕЙ ИНТЕЛЛИГЕНЦИИ, УЧАСТНИКОВ РЕВОЛЮЦИОННОГО ДВИЖЕНИЯ СРЕДИ РАБОЧИХ-ПИМОКАТОВ. ФОТОГРАФИЯ АРТЕЛИ «ОБЪЕДИНЕНИЕ». ЯНВАРЬ 1927 Г.

Группа барнаульских рабочих и представителей интеллигенции, участников революционного движения среди рабочих - пимокатов. Январь 1927 г.
Фото из фондов ГААК. Ф.Р-1768. Оп.1. Д.216. Л.23.



8-ой Барнаульский участковый съезд Союза железнодорожников
4-10 декабря 1926 г. Фото из фондов музея истории локомотивного
депо Барнаул



Коллектив Барнаульской городской больницы, 1933 г.
Во втором ряду справа налево: первый - А.Н.Чеглицев,
второй - К.И.Зеров, пятый - Н.М.Руднев.



Группа работников Главных железнодорожных мастерских. Во втором ряду в центре начальник мастерских Иван Митрофанович Бережецкий. Он возглавлял предприятие со дня его основания в 1916 г. до 1923 г.

Фото 1923 г. из архива музея БВРЗ.



Руководство вагоноремонтного завода. Слева направо в первом ряду: пятый - М.И. Стеценко (начальник завода в 1933-1936 гг.) и ставшие впоследствии начальниками завода - А.К. Кузмин в 1936-1938 гг. (восьмой), А.Н. Богатко в 1940-1941 гг. (девятый), А.Н. Зайцев в 1942 г. (десятый в ряду). Фото 1936 г. из архива музея БВРЗ.



Участники Алтайского губернского съезда по профтехническому образованию молодежи. Барнаул, январь 1923 г.
ГААК. ФП-5876. Оп. 4. Д. 21. Л. 4.



Сельскохозяйственный техникум на правом берегу Барнаулки в бывшем доме Поскотинова. Студенты техникума перед государственными экзаменами. Фото 10 июня 1938 г.



С вводом в эксплуатацию Барнаульскому меланжевому комбинату потребовались квалифицированные рабочие. Были организованы школы и курсы по их подготовке. На верхнем снимке здание школы ФЗУ комбината, на нижнем - на занятиях в школе ФЗУ. Фото 1930-х гг. их фондов АГКМ.





Уже в 1920-е годы стала ощущаться нехватка квалифицированных рабочих кадров. В 1922 г. при Главных железнодорожных мастерских создается школа по подготовке рабочих основных профессий. В 1924 г. на ее базе открывается постоянно действующее фабрично-заводское училище. На верхнем снимке запечатлен второй выпуск школы ФЗО в 1923 г., на нижнем - группа девушек слесарей, окончивших ФЗУ в 1932 г.





В 1920 году открылась губернская опытно-показательная школа им. III-го интернационала. На снимке учащиеся школы. Фото из фондов музея истории развития образования г.Барнаула. 1923 г.



Преподаватели и учащиеся школы им. III Интернационала. На снимке слева направо: в второй ряд 1-й - Анохин А.В. учитель пения, композитор, этнограф, 4-й - Казанский П.А. писатель, 5-й - Пономаренко зав. учебной частью, 6-й - Красноусов Л.М. зав. школой, 7-й - Свистунов—учитель физкультуры. Фото 1924 г. из фондов АГКМ.



Учащиеся школы КИМ за работой в своей столярной мастерской.
Фото 1931 г.



На соревнованиях авиамodelистов, посвященных 20-летию
Красной Армии. Барнаул. 1938 г. Фото из фондов АГКМ.



Учащиеся школы № 19 г. Барнаула. В центре заведующий школой Г. М. Ивановский, был репрессирован в 1933 г. и умер в лагерях. Реабилитирован посмертно. Фото начала 1930-х годов из фондов Музея истории развития образования г. Барнаула.



Второй выпуск 10-х классов 1-ой образцовой полной средней школы. Учителя Н. Ф. Шубкин (в третьем ряду второй справа), В. Н. Соколова (в третьем ряду четвертая справа), В. Н. Ненахова (в третьем ряду шестая справа) в 1937 году арестованы и расстреляны. Реабилитированы посмертно. Фото 1930-х гг. из фондов Музея истории развития образования г. Барнаула.



Детсад № 6 овчинного завода. Открыт 8 марта 1928 г. Первая заведующая детсадом Иванова К.И. Фото 1929 г. из фондов Музея развития образования г. Барнаула.



Слушатели 3-х месячных городских дошкольных курсов. Фото 5 июня 1933 г. из фондов Музея развития образования г. Барнаула.



Струнный ансамбль при Народном Доме в Барнауле.
Фото начала XX в. из фондов ГМИЛИКА



Музыкальный кружок клуба «Красный Октябрь». Барнаул.
Фото начала 1920-х годов из фондов ГМИЛИКА



А.В.Анохин (в центре) и его ученики, в их числе А.С.Анохин (крайний справа). Фото 1925 г. из фондов ГМИЛИКА. Андрей Викторович Анохин известный сибирский ученый-этнограф, композитор, просветитель. С 1921 по 1926 гг. жил в Барнауле и преподавал музыку и пение в школе им. III-го Интернационала. Афанасий Степанович Анохин - композитор, дирижер, педагог. Преподавал в Барнаульской музыкальной школе № 1. В 1951 г. под его руководством был создан симфонический ансамбль, впоследствии преобразованный в симфонический оркестр.



Преподаватели детской музыкальной школы им. А.К.Глазунова. Директор школы А.И.Марцинковский (крайний справа), зав. учебной частью К.Н.Нечаев (слева). Барнаул. Фото 1930 г. их фондов ГМИЛИКА



Первый председатель Барнаульского комитета по физической культуре и спорту Яков Гребнев (в центре). Рядом с ним барнаульские активистки спорта Зоя Жаркова (слева) и Татьяна Бородкина (справа) Фото 1930 г. Гребнев погиб на фронте в 1941 г. Жаркова в годы войны возглавляла Барнаульский горспорткомитет, Бородкина в 1950-1967 гг. заведовала кафедрой физвоспитания Алтайского сельхозинститута.



На снимке оркестр, который играл в паузах между киносеансами в кинотеатре 1-го Союзкино, размещавшегося в здании бывшей Дмитриевской церкви на площади Спартака. Фото 1930-х гг. из фотоархива В.Б.Пушкарева.



В 1927 г. в Барнауле было организовано Общество друзей радио.
На снимке занятие кружка радиолюбителей. Фото 1931 г.



В 1937 г. центральная городская библиотека получила статус
краевой и стала называться «Алтайская краевая библиотека».
На снимке первый директор краевой библиотеки М.С.Тарасова.
Фото 1937 г. из фондов АКУНБ.



Центральная детская библиотека г. Барнаула была образована в 1920 году. В 1937 году ей присвоено имя Н. К. Крупской. На снимке - в читальном зале библиотеки. Фото 1930 г. из архива библиотеки.



В этом доме в четырех комнатах на втором этаже до 1955 года находилась Центральная детская библиотека. Ежедневно обслуживала до 300 чел. Фото 1932 г. из архива библиотеки.



Пожарная команда г. Барнаула. Начало XX века. Фото из книги «Летопись пожарной охраны Алтайского края».



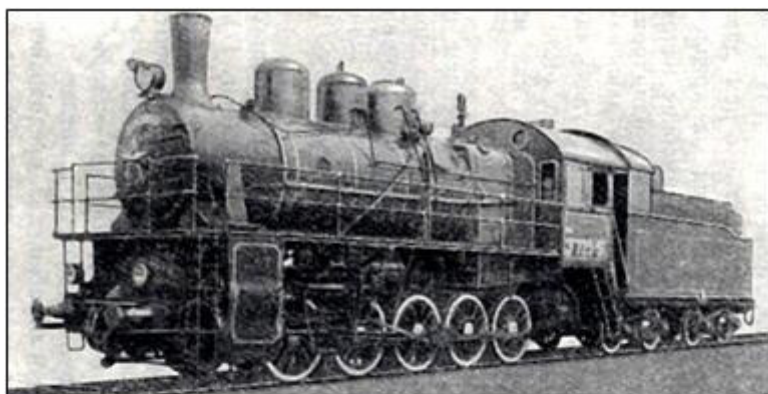
В 1932 г. пожарная часть г. Барнаула получила первый автомобиль АМО-Ф-15, который переоборудовали под пожарную автоцистерну емкостью 800 литров воды. Машина могла сама подавать воду к месту пожара. Фото из книги «Летопись пожарной охраны Алтайского края».



Смотр пожарной команды во дворе Барнаульского лесопильного завода. Июль 1937 г. Фото из фондов ГААК. Ф.Р-1768. Оп.1. Д.210. Л.71

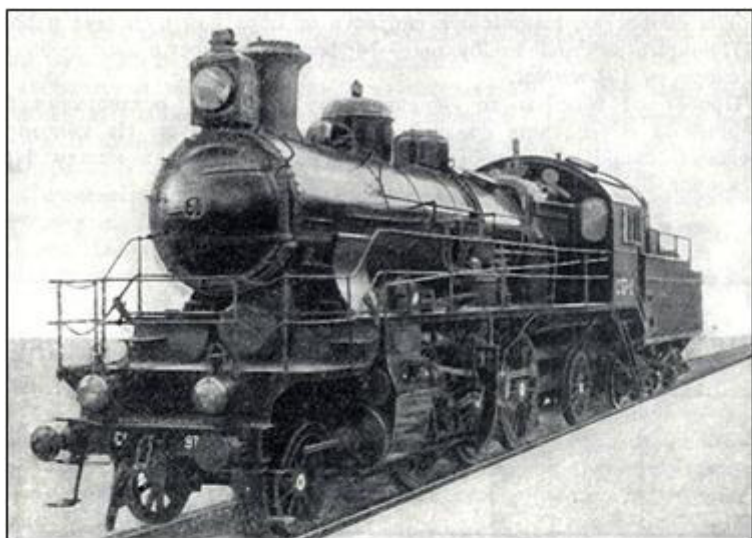


Выборы в Верховный Совет РСФСР, 1938 г. На снимке - санитарный пост на 36-м избирательном участке Центрального района г. Барнаула. Фото 1938 г. из фондов АГКМ.

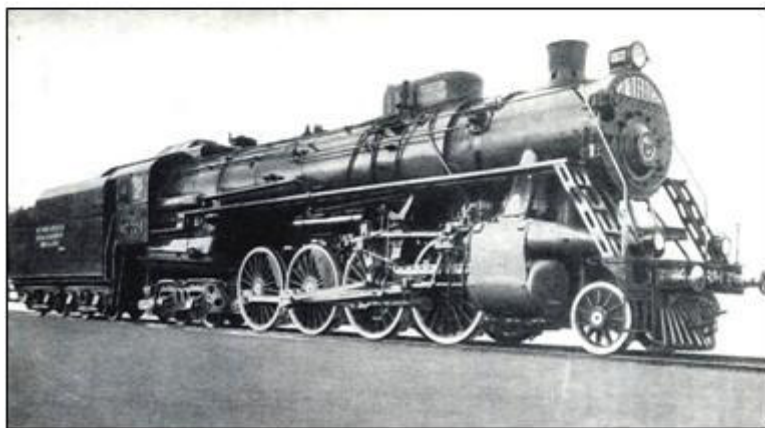


В течение второй пятилетки Алтайская железная дорога стала пополняться более мощными грузовыми паровозами серий «Эм», мощностью 920 л.с. (верхний снимок) и «СО-17», мощностью 1400 л.с. (нижний снимок). Это дало возможность наращивать объемы грузоперевозок.





На пассажирских перевозках в 1935-1937 гг. начали работать более мощные паровозы серии «Су» мощностью 1650 л.с. (верхний снимок). Позднее поступили еще более мощные и скоростные пассажирские паровозы серии «ИС-20» мощностью 2500 л.с. (нижний снимок)





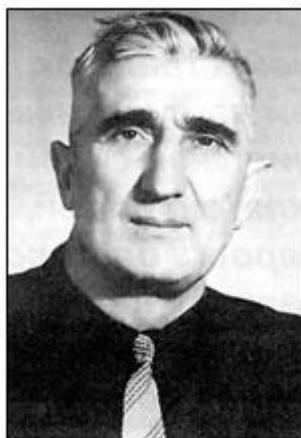
Подготовка кадров для железнодорожного транспорта решалась на месте. В 1937 г. состоялся первый выпуск помощников машиниста (верхнее фото), в 1939 г. - первый выпуск паровозных машинистов (нижнее фото). Из фондов музея локомотивного депо.



Барнаульские железнодорожники - новаторы на транспорте



Кузнецов Николай Дмитриевич, машинист паровоза. В 1936 г. довел межпромывочный пробег паровоза до 65147 км. Избирался депутатом Верховного Совета РСФСР в 1938 и 1947 гг.



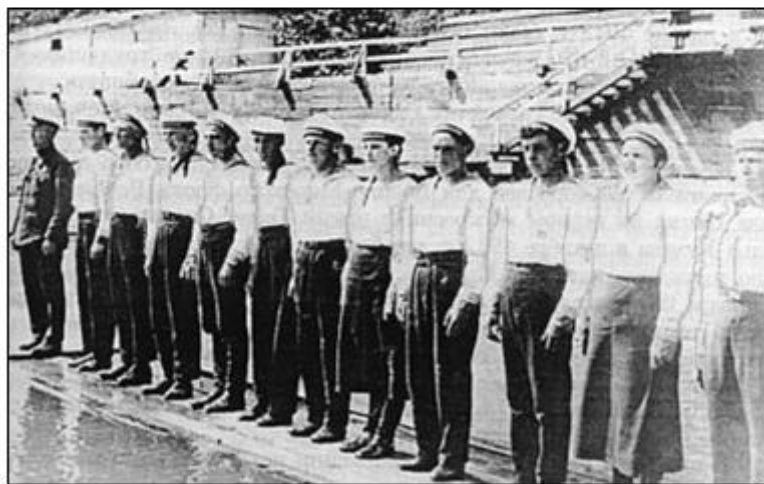
Русанов Петр Константинович, машинист паровоза. В 1937 г. впервые провел поезд из Черепаново в Барнаул весом 4650 т. при норме 1500 т.



Машинисты паровоза Целовальников Александр Сергеевич (слева) и Мельников Семен Афанасьевич (справа) в 1937 г. применяя лунинский метод, сократили время ремонта паровоза в четыре раза.



Евсеев Иван Иванович (1910-1991). Первый Герой Советского Союза с Алтая. Летчик-истребитель. Звание Героя присвоено в 1937 г. за боевые заслуги в Испании. В Красной армии прослужил 36 лет, занимая должности от рядового летчика до командира авиационного корпуса, зам. командующего войсками округа. До 1922 г и с 1925 по 1927 гг. жил и учился в Барнауле.



Общественная организация Осоавнахим, существовавшая в 1927-1948 гг., содействовала укреплению обороноспособности страны, распространяла военные знания среди населения. На снимке военно-морской учебный пункт Осоавнахима в Барнауле. 1936 г.



Барнаульская женская сборная команда по хоккею с мячом. В 1937 г. она стала чемпионом Томской железной дороги.



В 1935 г. было создано спортивное общество «Локомотив», которое возглавил Сергей Круплов. На снимке футбольная команда «Локомотив», ставшая чемпионом города по футболу в 1947 г.

О создании районов в городе Барнауле

*Постановление президиума Барнаульского
горсовета от 7 февраля 1938 года*

В целях лучшего обслуживания населения города Барнаула и прилегающих руководств предприятий, организовать в городе Барнауле 3 района: Октябрьский, Железнодорожный и Центральный, для которых установить следующие границы:

1. Для Октябрьского района установить границы по улице Короленко от реки Оби до Ленинского проспекта; по Ленинскому проспекту от ул. Короленко с выходом на Гольбицкую дорогу.

В Октябрьский район входят следующие основные предприятия города: Текстильный комбинат, Текстильстрой, Лесозавод текстильшвей, Кирпичный завод № 1, Кирпичный завод № 2, Пиломатериальный завод, Обувный завод, Швейная фабрика, Водяной завод, Вагоноремонтный завод, Кирпичный завод строительный, Мастерская коммунального, Стальная мастерская, Машинный № 13, Швейная фабрика горсовета.

2. Для железнодорожного района установить границы: по Ленинскому проспекту, начиная от Гольбицкой дороги до улицы Анатолия, затем от Ленинского проспекта по ул. Анатолия до конца города, с выходом к полотну железной дороги.

В Железнодорожный район входят следующие основные предприятия: Железнодорожный узел, Кирпичный завод текстильшвей, Кирпичный завод № 7, Мискомбинат, Маслозавод № 3, Кирпичный завод горхозхоза, Учебно-производственный комбинат собеса.

3. Для Центрального района установить границы: от реки Оби по улице Короленко до Ленинского проспекта, от улицы Короленко по Ленинскому проспекту до улицы Анатолия, по улице Анатолия до конца города с выходом к полотну железной дороги. Кроме этого в этот район включаются все здания части города Нагорной территории за Барнаульской, Фабричной затою и заплата Бульварная.

В Центральный район входят следующие основные предприятия: Судоремонтный завод, Алтметаллзавод, Дрожжевой завод, Хлебкомбинат, Лесозавод № 13, Капшапольно-стандарный завод, Мебельная фабрика, Радио-фото мастерская, завод Кудряшова, Электростанция, Типография, Молзавод, Мастерская электротехнического.

**И. о. председателя Барнаульского
горсовета СМЕРДОВ.**

7 февраля 1938 г. постановлением Президиума Барнаульского горсовета образованы 3 района: Октябрьский, Железнодорожный и Центральный. В документе приводятся границы районов и перечисляются основные предприятия.



Парад физкультурников на площади Свободы, посвященный
выборам в Верховный Совет РСФСР. 1938 г.





Детская музыкальная школа им. А.К.Глазунова была образована в 1928 г. на базе бывшей Рабоче-крестьянской консерватории, которая существовала с 1920 г. На верхнем снимке фортепианный класс Л.И. Преображенской (в центре), справа от нее А.И. Марцинковский, слева - А.С. Анохин. Фото 1936 г. На нижнем снимке - Преподаватели и учащиеся музыкальной школы выпуска 1940-1941 гг. В первом ряду (справа налево): А.С. Анохин, З.И. Платонова, Н.Н. Иконников, директор школы Тарский, Л.С. Савельева. Фото 1941 г. Обе фотографии из фондов ГМИЛИКА.





Выпуск 10-го класса средней школы № 25 г.Барнаула 1940-1941 учебного года. Фото из фондов музея истории развития образования г.Барнаула



Третьекурсники театрального училища довоенного Барнаула. Возглавлял актерский курс режиссер драмтеатра Н.Николаев. Фото 1941 г. из личного архива Г.Н.Черепановой.



Джазовый ансамбль клуба Управления НКВД. В первом ряду крайний слева - В.С.Коткин. Барнаул. Фото 1940 г. из фондов ГМИЛИКА



Барнаульские аккордеонисты и баянисты. Фото 1947 г. из фондов ГМИЛИКА

Барнаульцы - исследователи Алтая



Слева - Верещагин Виктор Иванович (1871-1956), ботаник, краевед, автор 40 научных работ. Его именем названы 7 видов растений и 2 вида насекомых. Его имя носит улица в Барнауле.

Справа - Родд Евгений Георгиевич (1871-1953), лесовод, энтомолог, автор 18 научных работ. Его именем названы 5 видов насекомых.



Слева - Няшин Григорий Дмитриевич (1871-1943), юрист, историк, краевед, организатор архивного дела на Алтае, автор более 50 публикаций по краеведению. Фото начала 1900-х годов.

Справа - Велижанин Андрей Петрович (1875-1937), врач, ученый-орнитолог, общественный деятель, автор ряда научных работ..



Первый директор Барнаульского
медицинского техникума
Тонконогов Павел Ананьевич.
Фото 1930 г.



Передовики Барнаульского терпентинного завода
у Знамени своего предприятия. Фото 1940 г.



Щекотинский
Алексей Павлович

Первый директор Барнаульского
учительского института с 1933
по 1935 гг.

Фото из архива АГПА.



Юферов
Андрей Петрович

Директор Барнаульского учи-
тельского института с 1935
по 1937 гг. Обвинен по ст. 58
и расстрелян в 1938 г. Реаби-
лирован в 1956 г.

Фото из архива АГПА.

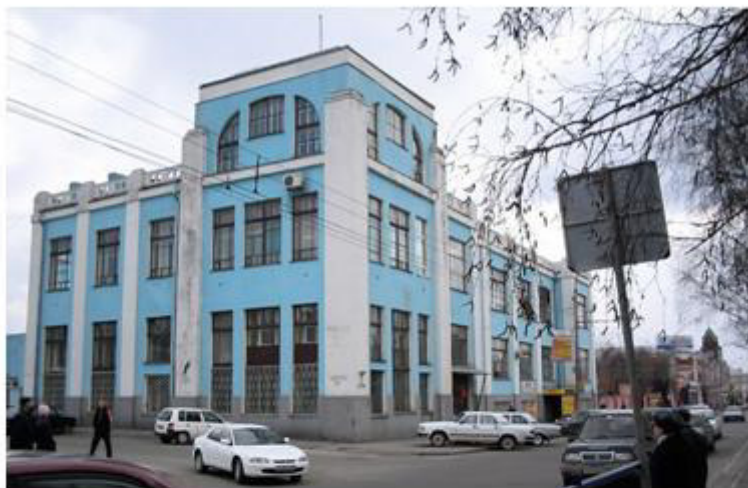


В 1934 г. в Барнауле была открыта физиотерапевтическая лечебница, которая в 1950 г. реорганизована в Алтайскую краевую клиническую больницу. На снимке первый директор физиолечебницы, врач физиотерапевт и невролог Поздняк Андрей Евгеньевич (с 1934 по 1941 гг.). Фото 1930-х гг.



С образованием Алтайского края в 1937 г. Западно-Сибирское отделение Госбанка в Барнауле было реорганизовано в Алтайскую краевую контору Госбанка СССР. На снимке первый управляющий конторой Госбанка Поляков Иван Стефанович (с 1937 по 1943 гг.).

Архитектурные памятники довоенного строительства



Административное здание бывшего Алтайского Союза, построенное в 1928-1929 г.г. (пр. Ленина, 8). Фото автора, 2006 г.



Гостиница «Алтай», построенная в 1938-1941 г.г. Архитектор А.В.Баранский. (пр. Ленина, 24 / ул. Анатолия, 84)
Фото Б.Подгорного, 1971 г.



Кинотеатр «Родина», построенный в 1938-41 г.г. по типовому проекту. Архитектор Г.Х.Френк. (пр. Ленина, 19). Фото 2007 г.



Здание бывшего Крайкома КПСС (ныне Краевого суда), построенное в 1939-1941 г.г. Архитекторы А.В.Баранский, В.Л.Казаринов. (пр. Ленина, 25 / ул. Интернациональная, 57) Фото Б.Подгорного, 1971 г.



Жилой дом, построенный в 1938-1940 г.г. (Дом военведа)
Архитектор А.П.Бобров. (пр. Ленина, 35). Фото автора, 2006 г.



Жилой дом постройки 1938-1940 г.г (Дом Крайисполкома).
Архитектор А.В.Баранский. На первом этаже находится аптека
№ 1, детсад № 241 и др. (пр. Ленина, 28 / ул. Пролетарская, 67).
Фото автора, 2007 г.



Здание постройки 1920-30-х годов. В сороковые годы здесь размещалось Управление КГБ, позднее учебный корпус медицинского института, в настоящее время - торговый дом «Меркурий».

(пр. Ленина, 5 / ул. Ползунова, 32). Фото автора, 2006 г..



Первый многоэтажный жилой 54-квартирный дом постройки 1929 г. (ул. Профинтерна, 12). Фото автора, 2008 г.



Хирургический корпус городской больницы № 1 построенный
в 1939 году. (пр. Комсомольский, 73 \ ул. Димитрова, 62).
Фото автора. 2006 г





Бывший дом начальника Алтайского горного округа. Построен в 1827 году. Архитектор Я.Н.Попов. Здание пострадало от пожара и было восстановлено и расширено в 1923-1925 г.г. архитектором П.Ф.Федоровским. В настоящее время здесь находится Администрация города Барнаула и городская Дума. (пр. Ленина, 18).



В 1920-х годах, при реконструкции здания, скульптором С.Р.Надольским на аттике был создан рельеф с советской символикой, который сохранился по сей день. Фото автора. 2007 г.

Строительство соцгорода (1934 - 1940 г.г.)



Жилой многоквартирный дом, построенный для работников БМК в 1934 году. В настоящее время на первом этаже компьютерная компания АрсиСитек, магазин «Юнис», аптека № 7 и др.

Пр. Калинина, 18. Фото автора, 2007 г.



Заводская поликлиника № 2, построенная в 1934 году.

(пр. Калинина, 16). Фото автора, 2007 г.



Жилой 4-х этажный дом постройки 1933 г. по проезду 9 мая № 5.
Фото из сайта www.barnaopol.ru



Жилой 4-х этажный дом постройки 1934 г. по проезду 9 мая № 6.
Фото из сайта www.barnaopol.ru



Жилые многоквартирные дома, построенные для работников БМК в 1937 году. На верхнем снимке - дом по пр. Калинина, 14, на нижнем - по пр. Калинина, 12. Фото автора, 2007 г.





Жилой многоквартирный дом, построенный в 1940 году.
Пр. Калинина, 5. Фото автора, 2007 г.





Жилой многоквартирный дом, построенный для работников БМК в 1937 году. В настоящее время на первом этаже почтовое отделение № 2, библиотека № 18, магазины «Люкс» и «Лемир» и др.

Пр. Капнина, 10 / ул. Профинтерна, 36. Фото автора, 2007 г.



Жилой 12-квартирный дом, построенный в 1938 г. для сотрудников краевого управления милиции. Дом был оборудован водопроводом, канализацией, паровым отоплением. В настоящее время используется как административное здание коммерческими организациями.

(ул. Анатолия, 87). Фото автора, 2007 г.

Исторические памятники XX века



В этом доме по ул. Анатолия, 125 в 1920-1922 годах жил М.И.Ворожцов (Анатолий), руководитель большевистского подполья в Барнауле и командир партизанской Чумьшской дивизии. Фото автора, 2007 г.





В этом доме в 1920-е гг. размещался первый губком комсомола
Алтая. На нижнем снимке - мемориальная доска на стене дома.
(пр. Социалистический, 31-а). Фото из сайта <http://new.hist.asu.ru>





В этом доме в 1912-1915 г.г. жил выдающийся алтайский педагог, первый учитель школы - коммуны «Майское утро», воспитавший С.П.Титова - отца космонавта-2 Германа Титова, писатель - автор уникальной книги «Крестьяне о писателях» Адриан Митрофанович Топоров. (ул. Никитина, 145). Фото автора, 2007 г.



Мемориальная доска на стене дома, где жил А.М.Топоров.



Клуб вагоноремонтного завода, один из старейших культурных центров города. Построен в 1924 году. (ул. 9-го января, 99)
Фото автора. 2007 г.



Общеобразовательная средняя школа № 21. Здание построено по типовому проекту на 880 учащихся в 1936 году. (ул. Авансоева, 44). Фото автора. 2007 г.

Памятник борцам революции и гражданской войны на пр. Ленина



На верхнем снимке мемориал после реставрации 1967 года, выполненной скульптором П.Мироновым и архитектором В.Остен-Сакеном. На нижнем снимке - доска с именами похороненных в братской могиле. Фото автора, 2007 г.



Памятники революционным деятелям



Скульптурный бюст Е.М.Мамонтова, главнокомандующего крестьянской Красной армией Алтайского округа. Установлен в 1984 г. на пресечении ул. Толстого и пр. Ленина. Скульптор К.Г.Чумичев.



Слева - бюст М.К.Цапина, первого председателя Барнаульского городского Совета. Установлен в 1977 г. в сквере около администрации города. Скульптор П.Л.Миронов. Справа - бюст И.В.Присягина, первого председателя Барнаульского горкома РКП(б). Установлен в 1983 г. около Академии культуры и искусств. Скульптор К.Г.Чумичев.

Первые советские денежные знаки



Так выглядели первые советские рубли. Копюра слева - выпуск 1919 года, справа - выпуск 1922 г.



Трехрублевая копура, выпуска 1925 г.



Пятирублевая копура, выпуска 1938 г. Находилась в обращении до денежной реформы 1947 г.



Первый советский червонец выпуска 1922 г., имеющий золотое обеспечение государства.



Банкнот достоинством 2 червонца, выпуска 1928 г.



Банкнот достоинством 3 червонца, выпуска 1937 г. Был в обращении до 1947 г. Десять рублей равнялись одному червонцу.

Плакаты 1920-х – начала 1930-х годов





Афиши наиболее известных фильмов, которые демонстрировались в кинотеатрах Барнаула в 1930-е годы.

Саета Витаутас Антонович
Барнаул. Прошлое и настоящее.
(шестая редакция)
Том III. Барнаул в годы установления
советской власти и первых пятилеток
Барнаул. 2012 - 194 с. : 321 ил.

Книга-альбом содержит исторические данные о Барнауле за период 1918-1941 гг., когда была установлена советская власть и положено начало восстановлению торговли и промышленности в годы первых пятилеток. Книга будет полезна преподавателям и учащимся школ, изучающим барнауловедение, а также всем тем, кто интересуется историей города Барнаула. Помещенные иллюстрации помогут зримо представить упоминаемые в тексте события и объекты. Список использованной литературы приведен в конце шестого тома.

Ваши отзывы и замечания шлите по электронной
почте автору – saeta2010@yandex.ru
© В.А.Саета